



น้อง ๆ *ทราบหรือไม่* ปัญหาสิ่งแวดล้อมที่เราต้องช่วยกัน ลด ละ เลิก ของอาคารเรียนรวมและอำนวยการ (อาคาร 14) มีอะไรบ้าง???

คำตอบคือ...

- ✓ ไฟฟ้า
- ✓ ขยะจากเศษอาหาร
- ✓ กระดาษ

เมื่อร้ออย่างนี้แล้ว ต้องช่วยกันนะครับ..



## โครงการปั่นสร้างสุข



(สร้างสุขภาพ สร้างสุขเรา สร้างสุขโลก)

- ๐๖๖ ร่วมใจใช้รถจักรยาน แทนรถยนต์และรถจักรยานยนต์
- ๐๖๖ กองกลาง สำนักงานอธิการบดี บริการให้ยืมรถจักรยาน ฟรี !
- ๐๖๖ ใช้รถจักรยานเสร็จแล้ว นำมาจอดคืนที่เดิมด้วยครับ

**"ปั่นวันดี... ฟรี! สุขภาพดี ถ้วนหน้า"**

ถ้าเราไม่ร่วมกันเริ่มตั้งแต่วันนี้ แล้วเราจะเริ่มกันวันไหน

มาร่วมเป็นครอบครัวสีเขียวด้วยกันนะครับ

รักโลก รักเรา รัก KPRU

ข้อกำหนดด้านสิ่งแวดล้อมที่เกี่ยวข้อง  
กับอาคารเรียนรวมและอำนวยการอาคาร 14 มหาวิทยาลัยราชภัฏกำแพงเพชร

### ด้านอากาศ

ตามที่มีประกาศกระทรวงศึกษาธิการเรื่องมาตรการป้องกันและแก้ไขปัญหาการสูบบุหรี่และการบริโภค เครื่องดื่มแอลกอฮอล์ในสถานศึกษาที่กำหนดให้ "สถานศึกษาทุกระดับเป็นสถานที่ปลอดจากการสูบบุหรี่และดื่มเครื่องดื่มแอลกอฮอล์" ประกอบกับมาตรา 42 และ 67 แห่งพระราชบัญญัติควบคุมผลิตภัณฑ์ยาสูบ พ.ศ. 2560 มีผลให้

"ผู้ใดที่สูบบุหรี่ในเขตมหาวิทยาลัยราชภัฏกำแพงเพชร (เขตปลอดบุหรี่ตามประกาศกระทรวงศึกษาธิการ) ผู้นั้นโทษปรับไม่เกิน 5,000 บาท"

### ด้านน้ำเสีย

ตามที่มีประกาศกระทรวงทรัพยากรธรรมชาติและสิ่งแวดล้อม เรื่องกำหนดมาตรฐานควบคุมการระบาย น้ำทิ้ง จากอาคารบางประเภทและบางขนาด พ.ศ. 2548 มีผลให้

"มาตรฐานควบคุมการระบายน้ำทิ้งจากอาคารอาคารเรียนรวมและอำนวยการอาคาร 14 มหาวิทยาลัยราชภัฏกำแพงเพชร ต้องมีค่าดังต่อไปนี้"

- (1) pH อยู่ระหว่าง 5-8
- (2) บีโอดี ต้องมีค่าไม่เกิน 30 มิลลิกรัมต่อลิตร
- (3) สารแขวนลอย ต้องมีค่าไม่เกิน 40 มิลลิกรัมต่อลิตร
- (4) ซัลไฟด์ ต้องมีค่าไม่เกิน 1.0 มิลลิกรัมต่อลิตร
- (5) ทีเคเอ็น ต้องมีค่าไม่เกิน 35 มิลลิกรัมต่อลิตร

(6) สารที่ละลายได้ทั้งหมด (Total Dissolved Solids) ต้องมีค่าเพิ่มขึ้นจาก ปริมาณสารละลายในน้ำใช้ตามปกติไม่เกิน 500 มิลลิกรัมต่อลิตร

(7) ตะกอนหนัก (Settleable Solids) ต้องมีค่าไม่เกิน 0.5 มิลลิกรัมต่อลิตร

(8) น้ำมันและไขมัน (Fat oil and Grease) ต้องมีค่าไม่เกิน 20 มิลลิกรัมต่อลิตร

### ด้านพลังงาน

ตามที่พระราชบัญญัติส่งเสริมและอนุรักษ์พลังงาน พ.ศ. 2535 และที่แก้ไขเพิ่มเติม มีผลให้

“การอนุรักษ์พลังงานในอาคารเรียนรวมและอำนวยการ อาคาร 14 มหาวิทยาลัยราชภัฏกำแพงเพชร สามารถดำเนินการได้อย่างใดอย่างหนึ่งดังต่อไปนี้

(1) การลดความร้อนจากแสงอาทิตย์ที่เข้ามาในอาคาร

(2) การปรับอากาศอย่างมีประสิทธิภาพ รวมทั้งการรักษาอุณหภูมิภายในอาคารให้อยู่ในระดับที่เหมาะสม

(3) การใช้วัสดุก่อสร้างอาคารที่จะช่วยอนุรักษ์พลังงาน สอนจนการแสดง ความของวัสดุก่อสร้างนั้น ๆ

(4) การใช้แสงสว่างในอาคารอย่างมีประสิทธิภาพ

(5) การใช้และการติดตั้งเครื่องจักร อุปกรณ์ และวัสดุที่ก่อให้เกิดการอนุรักษ์พลังงานในอาคาร

(6) การใช้ระบบควบคุมการทำงานของเครื่องจักรและอุปกรณ์

(7) การอนุรักษ์พลังงานโดยวิธีอื่นตามที่กำหนดในกฎกระทรวง

## มหาวิทยาลัยราชภัฏกำแพงเพชร

# เป็นเขตปลอดบุหรี่



## ตามกฎหมาย

### ห้ามสูบบุหรี่

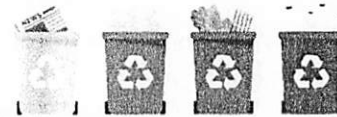
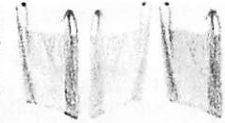
ฝ่าฝืนมีโทษปรับ 5,000 บาท  
ร้องเรียน โทร.1442 เลิกบุหรี่ โทร .1600



มหาวิทยาลัยราชภัฏกำแพงเพชร  
KAMPHAENG PHET RAJABHAT UNIVERSITY

# ลด งด เลิก

การใช้ภาชนะโฟมบรรจุอาหาร  
(Kamphaeng Phet No To Foam)



ลด ขยะ  
มาเรียง  
โลกร้อน

ประชาสัมพันธ์ กองส่งเสริมและอนุรักษ์พลังงาน

### การคัดแยกขยะให้ถูกวิธี

1. ขยะย่อยสลายได้ เช่น เศษอาหารและพืชผัก ที่เหลือจากการรับประทานอาหาร และ การประกอบอาหาร สามารถนำไปหมักทำปุ๋ยได้ จากปริมาณขยะมูลฝอยทั้งหมดมีประมาณ 46 % ขยะประเภทนี้ให้แยกใส่ถังสีเขียว/สีดำ เพื่อจะนำไปทำปุ๋ยหมัก

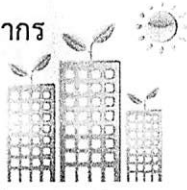
2. ขยะรีไซเคิลหรือขยะที่สามารถนำไปขายได้ เช่น แก้ว กระดาษ พลาสติก โลหะ/ อโลหะ ซึ่งจากปริมาณขยะมูลฝอยทั้งหมด มีอยู่ประมาณ 42 % ขยะประเภทนี้ให้แยก ใส่ถังสีเหลือง เพื่อจะถูกนำไปรีไซเคิลและนำกลับมาใช้ประโยชน์ได้ใหม่

3. ขยะทั่วไป เป็นขยะที่ย่อยสลายยากและไม่คุ้มค่าในการนำไปรีไซเคิล เช่น ซองบะหมี่สำเร็จรูป เปลือกลูกอม ถุงขนม ถุงพลาสติก จากปริมาณขยะมูลฝอยทั้งหมด ประมาณ 9 % ขยะประเภทนี้ให้แยกใส่ถังสีน้ำเงิน เพื่อจะถูกนำไปฝังกลบหรือการย่อยสลาย

4. ขยะพิษ หรือขยะมีพิษที่ต้องเก็บรวบรวมแล้วนำไปกำจัดอย่างถูกวิธี เช่น กระจบองยาฆ่าแมลง หลอดไฟ ถ่านไฟฉาย ซึ่งจากปริมาณขยะมูลฝอยทั้งหมด มีอยู่ประมาณ 3 % ขยะประเภทนี้ให้แยกใส่ถังสีแดง เพื่อจะนำไปกำจัดอย่างถูกวิธี



มาตรการและแนวปฏิบัติการใช้พลังงานและทรัพยากร  
มหาวิทยาลัยราชภัฏกำแพงเพชร



1. การใช้อาคาร/สถานที่

ห้ามใช้อาคารเกินเวลาที่กำหนด หากมีความจำเป็นต้องใช้อาคารเกินเวลา ให้เจ้าของอาคารทำหนังสือขออนุญาตมหาวิทยาลัยทุกครั้งก่อนใช้

2. การใช้อุปกรณ์เครื่องใช้ไฟฟ้า

1. ให้ใช้อุปกรณ์เครื่องใช้ไฟฟ้าที่มีประสิทธิภาพสูง และมีเครื่องหมายรับรองการประหยัดพลังงาน

2. ให้ใช้เครื่องปรับอากาศตั้งแต่เวลา 9.00 -11.30 น. และ 13.00 -15.30 น. โดยปรับอุณหภูมิอยู่ที่ 25 – 28 องศาเซลเซียส ขณะที่เปิดเครื่องปรับอากาศให้งดใช้พัดลมระบายอากาศ และปิดเครื่องทันทีหลังการใช้งาน

3. ให้ใช้หลอดไฟตามความจำเป็น ถอดหลอดไฟฟ้าในจุดที่ไม่จำเป็นหรือมีแสงสว่างมากเกินความจำเป็น เมื่อใช้เสร็จแล้วให้ปิดทุกครั้งหลังการใช้งาน

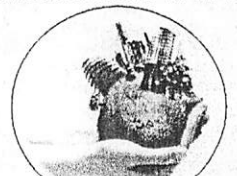
4. การใช้อุปกรณ์เครื่องครัว ได้แก่

☺ เต้าไมโครเวฟ ไม่ใช่ขณะที่มีเปิดใช้เครื่องปรับอากาศ และไม่วางเต้าใกล้อุปกรณ์ไฟฟ้าที่จะถูกรบกวนระบบการทำงาน เช่น โทรศัพท์หรือวิทยุ

☺ ตู้เย็น การตั้งตู้เย็นควรตั้งให้ห่างจากฝาผนังอย่างน้อย 15 เซนติเมตร เพื่อระบายความร้อน แขนงของตู้จำเป็น ไม่แขนงของร้อน หมั่นตรวจเช็คน้ำแข็งที่เกาะในตู้เย็นและละลายน้ำแข็งออกเมื่อมีมากเกินมาตรฐาน

☺ ตู้ทำน้ำเย็น ให้ติดตั้งอุปกรณ์เปิดและปิดอัตโนมัติในเวลาราชการ และถอดปลั๊กทุกครั้งเมื่อเลิกใช้งาน

☺ กระจกน้ำร้อนไฟฟ้า ใส่น้ำให้พอเหมาะกับปริมาณที่ต้องใช้โดยไมให้น้ำเย็นเต็ม ไม่ต้มน้ำในห้องที่เปิดเครื่องปรับอากาศ ใช้กระจกน้ำร้อนร่วมกันในชั้นเดียวกัน ถอดปลั๊กทุกครั้งหลังไม่ใช้งาน



☺ คอมพิวเตอร์ ให้เลือกขนาดหน้าจอให้เหมาะสมกับการใช้งานและประหยัดพลังงาน ให้ตั้งโปรแกรมพักหน้าจออัตโนมัติเมื่อใช้งานภายใน 15 นาที ปิดเครื่องเมื่อไม่ใช้งานภายใน 30 นาที และให้ปิดเครื่องและถอดปลั๊กเมื่อเลิกใช้งาน

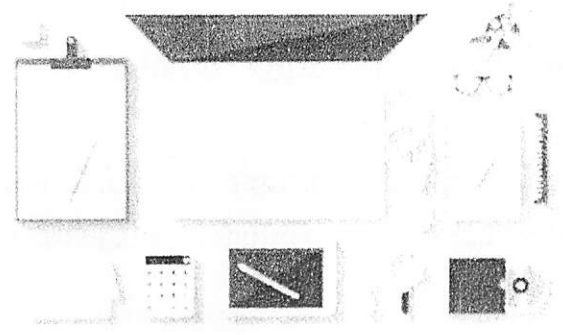
☺ เครื่องถ่ายเอกสารและเครื่องปริ้นเตอร์ ให้ตรวจทานเอกสารให้ถูกต้องก่อนถ่าย/พิมพ์เอกสาร โดยใช้เครื่องถ่าย/พิมพ์เอกสารเฉพาะที่จำเป็น ให้กดปุ่มพักเครื่อง (Standby Mode) เมื่อใช้งานเสร็จ และให้ปิดเครื่องและถอดปลั๊กทุกครั้งเมื่อเลิกใช้งาน

☺ เครื่องมือสื่อสาร เช่น โทรศัพท์ โทรศัพท์มือถือ วิทยุสื่อสาร เครื่องโทรสาร เมื่อชาร์จแบตเตอรี่โทรศัพท์มือถือเต็มแล้วให้ถอดปลั๊กออกทันที ควรใช้โทรศัพท์เฉพาะเรื่องที่จำเป็นและไม่ควรใช้ครั้งละนานๆ ให้ใช้เครื่องโทรสารในเวลาราชการ และถอดปลั๊กทันทีเมื่อเลิกใช้ ให้มีการสื่อสารหรือส่งงานทางช่องทางอิเล็กทรอนิกส์ เช่น Line หรือ Facebook แทนเอกสาร

☺ เครื่องดูดฝุ่น เมื่อใช้งานแล้วให้พ่นผงทุกครั้ง เพื่อให้เครื่องมีแรงดูดสม่ำเสมอและประหยัดไฟ

☺ ลิฟต์ ให้เลือกกดเรียกทีละ 1 ตัว ในการใช้ลิฟต์ควรรอให้มีคนเข้าเต็มความจุของลิฟต์ก่อนจึงกดเลื่อนชั้น และควรใช้บันไดเดินขึ้น-ลงแทนการใช้ลิฟต์ในกรณีชั้นที่ขึ้น-ลงต่างกัน 1 ชั้น

5. หมั่นดูแลอุปกรณ์ไฟฟ้าอย่างสม่ำเสมอ หากพบว่าเครื่องไฟฟ้าทำงานผิดปกติหรือ สังเกตเห็นสิ่งผิดปกติ เช่น สีของสายไฟฟ้าเปลี่ยน มีกลิ่นเหม็นไหม้ มีรอยเขม่าหรือรอยไฟ ให้แจ้งกลุ่มงานไฟฟ้าและอนุรักษ์พลังงานทันที





## การประหยัดน้ำและการลดการใช้น้ำ

1. ให้ทุกหน่วยงานทุกอาคารเลือกใช้อุปกรณ์ที่ใช้น้ำอย่างมีประสิทธิภาพสูง และจัดซื้อวัสดุที่เน้นการประหยัดหรือสินค้าที่มีนโยบายรักษาสิ่งแวดล้อม
2. การใช้น้ำอย่างประหยัด ปิดน้ำทุกครั้งที่ไม่ใช้งาน
3. ให้เปิด-ปิดการใช้น้ำในอาคารในช่วงเวลาราชการ
4. เปิดก๊อกน้ำให้น้ำไหลในระดับที่เหมาะสม ไม่แรงจนเกินไป เพื่อไม่ให้ปั๊มน้ำทำงานหนัก และประหยัดน้ำ
5. หมั่นดูแลก๊อกน้ำและอุปกรณ์ใช้น้ำทุกชนิดให้ปิดอยู่เสมอหลังจากไม่ใช้งาน
6. หมั่นตรวจสอบอุปกรณ์ใช้น้ำ ท่อน้ำ เมื่อพบจุดชำรุดเสียหายให้แจ้งซ่อมทันที
7. ให้ใช้แหล่งน้ำสาธารณะรดน้ำต้นไม้และสนามหญ้า

## การใช้น้ำมันเชื้อเพลิง

1. ให้พนักงานขับรถยนต์ขับรถที่มีอัตราความเร็วและสม่ำเสมอตามพระราชบัญญัติจราจรทางบก เพื่อประหยัดน้ำมัน
2. ให้จัดเส้นทางเดินรถอย่างมีประสิทธิภาพ เส้นทางเดียวกันไปคันเดียว
3. ให้ศึกษาเส้นทางและเส้นทางที่ใกล้ที่สุดในการเดินทาง
4. ให้เลือกใช้รถประหยัดน้ำมัน เหมาะสมกับสภาพการเดินทาง และจำนวนผู้โดยสาร
5. การใช้จักรยานแทนรถยนต์และจักรยานยนต์ในระยะทางสั้น หรือภายในมหาวิทยาลัย
6. การใช้อุปกรณ์สื่อสาร E-Mail หรือไปรษณีย์ในการส่งเอกสาร แทนการเดินทางส่งเอกสาร
7. ให้หมั่นตรวจเช็คสภาพรถอย่างสม่ำเสมอ และก่อนใช้ในการเดินทาง เพื่อความปลอดภัยของผู้ใช้บริการ และรถประสิทธิภาพในการทำงานและประหยัดพลังงาน



# KPRU ร่วมใจ

ลดใช้พลังงาน จัดการมลพิษ เป็นมิตรกับสิ่งแวดล้อม

## โครงการสำนักงานสีเขียว

### Kpru Green Office

## นโยบายสิ่งแวดล้อมในมหาวิทยาลัยราชภัฏกำแพงเพชร

1. สื่อสารนโยบายสิ่งแวดล้อมต่อคณาจารย์ ข้าราชการ บุคลากร นักศึกษา และเผยแพร่ต่อบุคคลภายนอกให้ทราบทั่วถึงความมุ่งมั่นในการอนุรักษ์สิ่งแวดล้อม
2. ร่วมกันปฏิบัติตามกฎหมายด้านสิ่งแวดล้อมและเกณฑ์ต่างๆในการเป็นสำนักงานสีเขียวของกรมส่งเสริมคุณภาพสิ่งแวดล้อม
3. ส่งเสริมในการควบคุมการใช้พลังงาน น้ำ และทรัพยากรต่างๆของมหาวิทยาลัยและสำนักงานให้มีประสิทธิภาพอย่างต่อเนื่องรวมทั้งการจัดสภาพแวดล้อมภายในและภายนอก
4. มุ่งมั่นในการปรับปรุงสิ่งแวดล้อมโดยมีการจัดซื้อผลิตภัณฑ์และจัดจ้างที่เป็นมิตรกับสิ่งแวดล้อม
5. ส่งเสริมให้เกิดการตระหนักรู้และร่วมมือกันในการลด ป้องกัน และกำจัดขยะของเสียและมลพิษอื่นๆ จากกิจกรรมการทำงาน
6. รมรณรงค์ในการลดการปล่อยก๊าซเรือนกระจกทุกกิจกรรมในการดำเนินงานภายในมหาวิทยาลัยและสำนักงาน
7. ผู้บริหารมหาวิทยาลัยราชภัฏกำแพงเพชร และคณะกรรมการบริหารจัดการสิ่งแวดล้อม โครงการสำนักงานสีเขียว จะทบทวนและปรับปรุงนโยบาย เป้าหมาย และแผนดำเนินงานด้านสิ่งแวดล้อมอย่างต่อเนื่อง และมีการติดตามการบรรลุผลสำเร็จของวัตถุประสงค์ทุกปี