

โครงการการจัดการขยะมูลฝอยแบบครบวงจร มหาวิทยาลัยราชภัฏกำแพงเพชร



กองกลาง สำนักงานอธิการบดี

สารบัญ

เรื่อง	หน้า
คำนำ.....	ก
สารบัญ.....	ข
บทที่ 1 บทนำ.....	7
บทที่ 2 ผลการดำเนินงาน.....	9
บทที่ 3 สรุปผลการดำเนินงานและข้อเสนอแนะ.....	12
ภาคผนวก.....	13

บทที่ 1 บทนำ

1. หลักการและเหตุผล

ปัจจุบันสภาพสังคมของประเทศไทยได้เปลี่ยนแปลงจากสังคมชนบทมาเป็นสังคมสมัยใหม่มากขึ้น ทั้งนี้เป็นผลมาจากการเพิ่มจำนวนประชากรอย่างรวดเร็วทำให้เกิดการขยายตัวของภาคเศรษฐกิจและชุมชน ทำให้มีการใช้ทรัพยากรในการอุปโภคและบริโภคมากขึ้น ก่อให้เกิดภาวะวิกฤตอันเกิดผลกระทบต่อระบบนิเวศวิทยาของโลกสืบเนื่องมาจากกิจกรรมของมนุษย์ในโลกที่มุ่งสร้างเทคโนโลยีเพื่อความสะดวกสบายในการดำรงชีวิตโดยก่อให้เกิดมลพิษต่อสิ่งแวดล้อมและส่งผลกระทบต่อระบบนิเวศวิทยาและมีผลกระทบต่อสุขภาพอนามัยของประชาชนโดยตรงและส่งผลกระทบต่อสิ่งแวดล้อมอื่น ๆ ซึ่งนับวันยิ่งทวีความรุนแรงมากขึ้น

มหาวิทยาลัยราชภัฏกำแพงเพชร เป็นหน่วยงานหนึ่งของรัฐที่มีนโยบายการจัดการสิ่งแวดล้อมโดยมีเป้าหมายเพื่อให้ระบบสาธารณสุขปลอดภัยด้านสิ่งแวดล้อม เกิดความพึงพอใจต่อนักศึกษาและบุคลากรที่มีต่อการพัฒนาอาคารสถานที่และสิ่งแวดล้อม ประกอบกับการดำเนินการพัฒนาระบบบริหารจัดการในด้านขยะมูลฝอยแบบครบวงจร เพื่อนำไปสู่การปฏิบัติภายในมหาวิทยาลัย โดยใช้ระบบผู้ทิ้งเป็นผู้คัดแยกขยะ โดยได้แบ่งประเภทของขยะออกเป็น 5 ประเภทคือ ขยะเปียก ขยะแห้ง (รีไซเคิล) ขยะทั่วไป ขยะอันตราย และขยะเศษวัสดุ เพื่อเป็นการช่วยแก้ปัญหาขยะในมหาวิทยาลัยเป็นไปอย่างมีประสิทธิภาพและเกิดประสิทธิผลอย่างยั่งยืน จึงจำเป็นต้องอาศัยความร่วมมือร่วมใจจากนักศึกษาทุกคน คณาจารย์ เจ้าหน้าที่ทุก ๆ หน่วยงาน รวมทั้งผู้ที่เข้ามาติดต่อราชการในมหาวิทยาลัย โครงการนี้มีวัตถุประสงค์เพื่อช่วยลดปริมาณขยะลง โดยนำขยะบางส่วนกลับไปใช้ใหม่ และนำขยะไปใช้ประโยชน์เพื่อเพิ่มมูลค่า ตลอดจนนำขยะบางส่วนออกจำหน่าย (ธนาคารขยะ) และนอกจากนั้นยังก่อให้เกิดผลดีต่อระบบสาธารณสุขปลอดภัยด้านสิ่งแวดล้อม อีกทั้งยังเป็นการปลูกจิตสำนึกให้กับนักศึกษาและบุคลากรของมหาวิทยาลัยที่เกิดการใช้ทรัพยากรอย่างรู้คุณค่า

ด้วยเหตุนี้ กองกลาง สำนักงานอธิการบดี จึงได้ดำเนินโครงการ “โครงการจัดการขยะมูลฝอยแบบครบวงจร” เพื่อเป็นการพัฒนาระบบบริหารจัดการขยะมูลฝอยแบบครบวงจรโดยเน้นการคัดแยกขยะและการนำขยะมาใช้ให้เกิดประโยชน์สูงสุดโดยนำกิจกรรมด้านการจัดการและจัดทำธนาคารขยะเพื่อกระตุ้นให้มีการนำขยะมาใช้ประโยชน์เพิ่มมากขึ้นและเพิ่มมูลค่าของขยะด้วยกระบวนการมีส่วนร่วมของนักศึกษาและบุคลากรอย่างแท้จริง

2. วัตถุประสงค์

2.1 เพื่อลดปริมาณขยะภายในมหาวิทยาลัย ก่อให้เกิดผลดีต่อระบบสาธารณสุขปลอดภัยด้านสิ่งแวดล้อม

2.2 เพื่อสนับสนุนให้บุคลากรมีความรู้ ความเข้าใจเกี่ยวกับการคัดแยกขยะ การนำขยะบางส่วนกลับไปใช้ประโยชน์เพื่อเพิ่มมูลค่า ตลอดจนสามารถนำไปฝาก/จำหน่ายเพื่อเป็นรายได้เสริม

2.3 เพื่อให้บุคลากรสามารถนำความรู้ จากการมีส่วนร่วมในกิจกรรมครั้งนี้ไปพัฒนาต่อยอด และใช้ประโยชน์ในงาน ได้แก่ การหมักปุ๋ยจากเศษใบไม้แห้ง ซากพืช เศษอาหาร เพื่อนำไปเป็นปุ๋ยบำรุงต้นไม้ พืชผักในมหาวิทยาลัยต่อไปได้

2.4 เพื่อสร้างการมีส่วนร่วม ความรักสามัคคีค้ำประกันถึงประโยชน์ส่วนรวมและองค์รวมที่ปลูกจิตสำนึกให้บุคลากรและนักศึกษารู้และใช้ทรัพยากรอย่างรู้คุณค่า

2.5 ระดับความพึงพอใจของนักศึกษาและบุคลากรที่มีต่อการพัฒนาอาคารสถานที่และสิ่งแวดล้อม มีความพึงพอใจในระดับ 3.51 ขึ้นไป

3. ระยะเวลาในการดำเนินโครงการ

ปีงบประมาณ 2558-2560

4. สถานที่ในการดำเนินโครงการ (ระยะแรก)

- 4.1 อาคารนวัตกรรมการศึกษา (คณะครุศาสตร์ อาคารใหม่)
- 4.2 อาคารคณะมนุษยศาสตร์และสังคมศาสตร์ (อาคารใหม่)
- 4.3 อาคารเรียนรวมและอำนวยการ (อาคาร 14)
- 4.4 อาคารเฉลิมพระเกียรติ 6 รอบ พระชนมพรรษา (อาคาร 12)
- 4.5 อาคารที่ปึงกรรรมีโชติ (หอประชุมใหม่)

5. ผู้เข้าร่วมโครงการ

บุคลากร นักศึกษาและหน่วยงานภายในของมหาวิทยาลัยราชภัฏกำแพงเพชร

6. เป้าหมาย

6.1 เชิงพื้นที่ (ระยะแรก)

ดำเนินการจัดพื้นที่ ณ อาคารเรียนรวมและอำนวยการ (อาคาร14) อาคารเฉลิมพระเกียรติ 6 รอบ พระชนมพรรษา (อาคาร 12) อาคารคณะมนุษยศาสตร์และสังคมศาสตร์ (อาคารใหม่) อาคารนวัตกรรมการศึกษา (คณะครุศาสตร์ อาคารใหม่) และอาคารที่ปึงกรรรมีโชติ (หอประชุมใหม่) รวม 5 อาคาร

6.2 เชิงปริมาณ

- ลดปริมาณขยะมูลฝอยที่สร้างผลกระทบต่อสิ่งแวดล้อม

6.3 เชิงค่าใช้จ่าย

- เพิ่มรายได้จากการขายขยะรีไซเคิล และนำขยะกลับมาใช้ประโยชน์ใหม่ได้

6.4 เชิงคุณภาพ/ประสิทธิภาพ

- ลดปริมาณขยะลงได้ จากการแยกวัสดุส่วนที่ยังมีประโยชน์ออกไป เช่น แก้ว กระจาด โลหะ พลาสติก ฯลฯ และจะเหลือปริมาณขยะจริงที่จำเป็นต้องกำจัดหรือทำลายน้อยลง
- ได้วัสดุหมุนเวียนกลับมาใช้ใหม่ เช่น แก้ว กระจาด โลหะ พลาสติก ฯลฯ
- ระบบสาธารณสุขปลอดภัยด้านสิ่งแวดล้อมดีขึ้น ทำให้สะอาด ปลอดภัยต่อสุขภาพ และเกิดความพึงพอใจต่อนักศึกษาและบุคลากรที่มีต่อการพัฒนาอาคารสถานที่และสิ่งแวดล้อม

7. แผนงานคัดแยกขยะ มหาวิทยาลัยราชภัฏกำแพงเพชร มีการคัดแยกขยะออกเป็น 5 ประเภท คือ

ประเภทขยะ	เกณฑ์การคัดแยก
ขยะเปียก (เศษอาหาร)	ขยะที่มาจากธรรมชาติ เช่น เศษซากพืช เศษอาหาร ซากสัตว์ ผักผลไม้ ใบไม้แห้ง,สด
ขยะแห้ง (รีไซเคิล) นำกลับมาใช้ใหม่	ขยะที่สามารถนำกลับมาใช้ประโยชน์ใหม่ รีไซเคิล หรือขายได้ เช่น กระดาษ แก้ว พลาสติก โลหะ/กระป๋อง ก่อถ่วง
ขยะทั่วไป นำกลับมาใช้ไม่ได้	ขยะที่ย่อยสลายไม่ได้หรือย่อยยากไม่เป็นพิษ เช่น โฟม พอยล์ กระดาษที่ปนเปื้อน ถุงขนม ถุงพลาสติก
ขยะอันตราย (ขยะที่มีพิษ , ขยะที่มีเชื้อโรค)	ขยะที่มีสารพิษ เช่น หลอดไฟ กระป๋องสเปรย์ แบตเตอรี่ ยาทมดอายุ บรรจุก๊าซใส่น้ำยาต่าง ๆ น้ำมัน ขยะที่มีเชื้อโรค เช่น ผ้าอนามัยที่ใช้แล้ว สำลีเช็ดแผล ทิชชูในห้องน้ำ
ขยะเศษวัสดุ (กรณีที่เป็นเศษไม้,เศษโลหะ)	ขยะเศษวัสดุที่เป็นไม้หรือโลหะชิ้นใหญ่ ซึ่งใช้ในงาน เชื่อม/ตัด

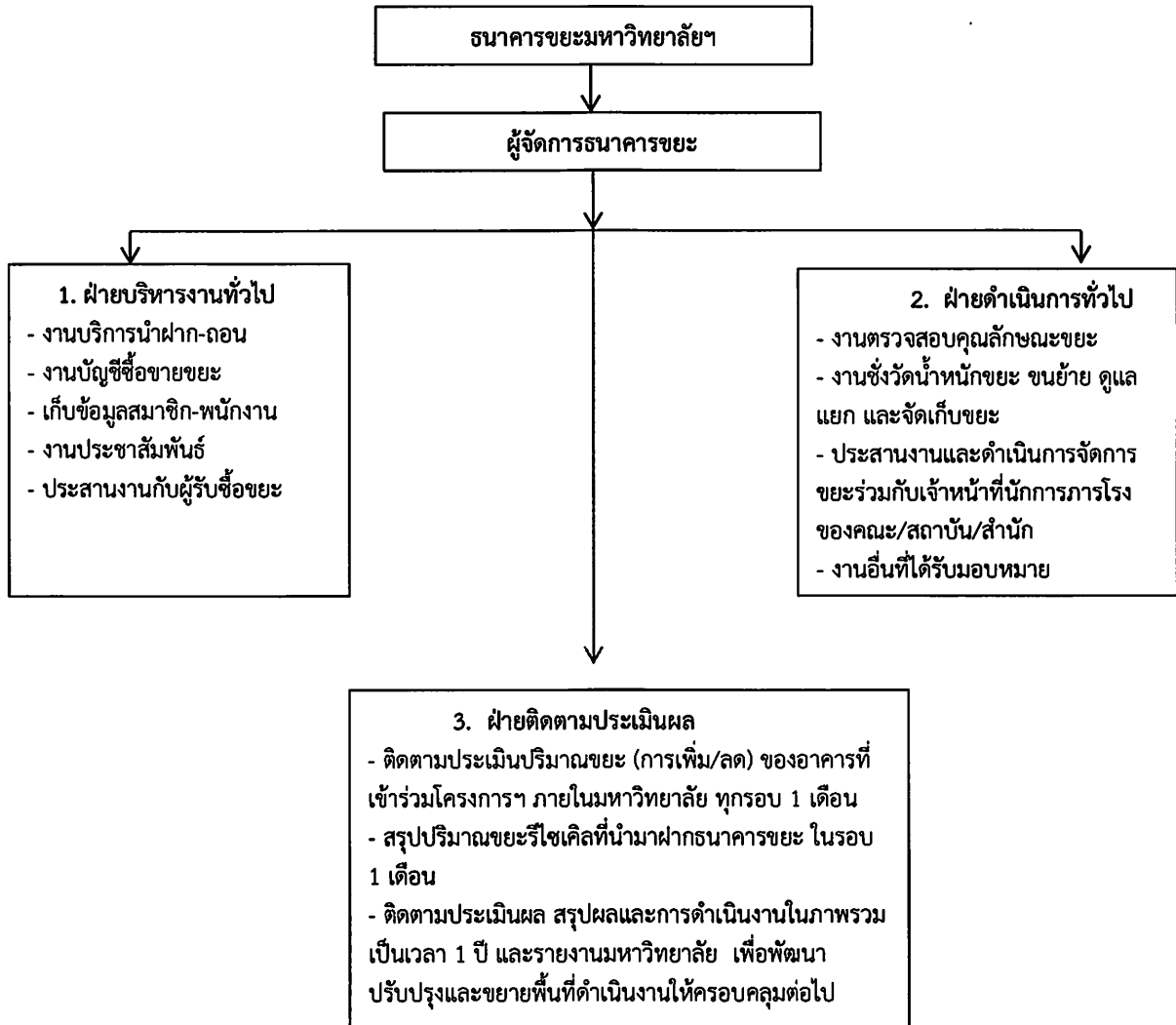
8. กิจกรรมที่ดำเนินการ

8.1 จัดกิจกรรมการอบรมให้ความรู้ ความเข้าใจเกี่ยวกับการคัดแยกขยะและประโยชน์ของการจัดการขยะให้กับบุคลากร (นักการภารโรงประจำคณะ/สถาบัน/สำนัก/กอง ภายในมหาวิทยาลัย) ขั้นตอนการดำเนินการของหน่วยงานที่เข้าร่วมโครงการฯ มีดังนี้

- คณะทีมงานของโครงการฯ จัดเตรียมวัสดุอุปกรณ์ต่าง ๆ เช่น ถังขยะแบบคัดแยกขยะ ตะแกรงเพื่อรองรับขยะรีไซเคิล โดยมีการเขียนป้ายชี้บ่งชนิดและสภาพตัวอย่างของขยะอย่างชัดเจน
- คณะทีมงานของโครงการฯ จะทำการชั่งน้ำหนักขยะแต่ละประเภทของขยะในแต่ละวัน เพื่อทำการประเมินปริมาณขยะมีการเพิ่ม/ลด ของปริมาณขยะถูกรอบ 1 เดือน
- คณะทีมงานโครงการฯ ดูแล ให้คำปรึกษาแนวทางปฏิบัติงาน เพื่อสร้างความเข้าใจและเตรียมพร้อมรองรับการดำเนินงานของอาคารที่เข้าร่วมโครงการในระยะแรก

8.2 จัดรณรงค์การคัดแยกขยะให้กับบุคลากรและนักศึกษาเพื่อปลูกจิตสำนึกและเห็นคุณค่าของขยะ เพื่อให้เกิดการขยายผลการปฏิบัติจริงในพื้นที่กลุ่มเป้าหมาย

8.3 การจัดตั้งธนาคารขยะ เพื่อส่งเสริมกิจกรรมการซื้อขายขยะรีไซเคิลในมหาวิทยาลัยฯ โดยการบริหารจัดการธนาคารขยะแบ่งออกเป็น ๓ ฝ่าย ได้แก่



1. ผู้จัดการธนาคารขยะ มีบทบาทหน้าที่ตรวจสอบการทำงานของฝ่ายต่าง ๆ และสรุปรวมการดำเนินงานของธนาคารขยะและรายงานให้มหาวิทยาลัยทราบทุก 6 เดือน เพื่อใช้เป็นข้อมูลในการกำหนดนโยบาย เพื่อการพัฒนาปรับปรุง การจัดการตามโครงการฯ ให้มีประสิทธิภาพยิ่งขึ้นต่อไป

2. ฝ่ายบริหารงานทั่วไป มีบทบาทหน้าที่ให้บริการแก่สมาชิกของธนาคารในการฝากขยะหรือถอนเงินจากบัญชี และมีหน้าที่สรุปรวมผลการประกอบการของธนาคารประจำวันและประจำเดือนส่งให้ผู้จัดการธนาคารขยะพิจารณา

3. ฝ่ายดำเนินการทั่วไป มีหน้าที่ในการดำเนินการซื้อขายขยะประจำเดือน โดยการตั้งราคาจะอ้างอิงตามราคาตลาดของผู้รับซื้อขยะ (ตลาดราคากลาง) และตรวจสอบคุณลักษณะของขยะ ชั่งน้ำหนักขยะที่สมาชิกลำมาฝากและดูแลจัดเก็บรวมถึงการจำหน่ายต่อไป

4. ฝ่ายติดตาม ประเมินผล มีหน้าที่ในการติดตาม และสรุปผลของปริมาณขยะของอาคารที่เข้าร่วมโครงการฯ ภายในมหาวิทยาลัยในรอบ 1 เดือน สรุปปริมาณขยะรีไซเคิลที่นำมาฝากไว้กับธนาคารขยะในรอบ 1 เดือน และสรุปผลการดำเนินงานในภาพรวมครบรอบ 1 ปี เพื่อนำมาพัฒนาปรับปรุงและขยายพื้นที่ดำเนินงานในปีต่อไป

9. การดำเนินการของขยะแห้ง (รีไซเคิล) และขยะเศษวัสดุ (โลหะ) เพื่อจัดทำธนาคารขยะ

9.1 ขั้นตอนการสมัครเป็นสมาชิกธนาคารขยะ โดยนักศึกษา บุคลากรหน่วยงานที่ต้องการสมัครเป็นสมาชิกของธนาคารขยะสามารถสมัครเป็นสมาชิกได้เปิดเสร็จที่จัดรับสมัครของฝ่ายบริหารงานทั่วไป และเจ้าหน้าที่จะออกบัตรสมาชิกและสมุดคู่มือให้แก่ผู้สมัครหลังจากผ่านการตรวจสอบความสมบูรณ์ของเอกสารแล้ว

9.2 ขั้นตอนการนำฝาก สามารถนำฝากขยะกับธนาคารขยะได้ โดยกรอกข้อมูลตามแบบฟอร์มที่กำหนด ยื่น ณ จุดตรวจสอบคุณลักษณะขยะและจุดชั่งน้ำหนักของฝ่ายดำเนินการทั่วไปและพนักงานฝ่ายดำเนินการทั่วไปจะดำเนินการรับขยะโดยมีพนักงานชั่งน้ำหนักขยะจะทำการชั่งและนำเงินฝากเข้าบัญชีที่จัดฝาก-ถอนของฝ่ายบัญชีและการเงิน ส่วนขยะจะนำเก็บไว้ในธนาคารขยะเพื่อรวบรวมรอจำหน่าย

9.3 ขั้นตอนการถอนเงิน สมาชิกสามารถถอนเงินจากบัญชีโดยการกรอกแบบฟอร์มที่กำหนดยื่น ณ จุดฝาก-ถอนของฝ่ายบัญชีและการเงิน เพื่อรับเงินตามจำนวนที่ถอน หรือสามารถแลกเปลี่ยนค้าที่อยู่ในธนาคารขยะ ราคาของสินค้าตามท้องตลาด

9.4 ขั้นตอนการซื้อขายขยะกับร้านรับซื้อของเก่า เมื่อปริมาณขยะที่สมาชิกรับฝากมีปริมาณพอสมควร ทางธนาคารขยะจะประสานงานกับร้านรับซื้อของเก่าเพื่อตกลงราคาซื้อขาย (เพื่อลดภาวะเรื่องสถานที่จัดเก็บขยะ จึงกำหนดให้ร้านรับซื้อขยะมารับขยะทุกสัปดาห์ ๆ ละ 2 ครั้ง)

9.5 ขั้นตอนการบริหารเงินที่ได้จากการขายขยะ นำเอาเงินบางส่วนไปซื้อสินค้าตามราคาขายส่ง แต่นำมาจำหน่าย เพื่อให้สมาชิกสามารถแลกเปลี่ยนได้ แทนการถอนเงิน

10. การดำเนินการของขยะเปียก (เศษซากพืช เศษอาหาร ซากสัตว์ ผักผลไม้ ใบไม้แห้ง,สด)

10.1 กิจกรรมทวนความรู้ ความเข้าใจเกี่ยวกับการคัดแยกขยะและประโยชน์ของการจัดการขยะให้กับบุคลากรที่เกี่ยวข้อง

10.2 กิจกรรมอบรมให้ความรู้เกี่ยวกับการจัดการขยะ โดยการหมักปุ๋ยที่ได้จากขยะ

10.3 กิจกรรมการนำปุ๋ยที่ได้จากการหมักขยะนำไปใช้ประโยชน์

● นำปุ๋ยที่ได้จากการหมักขยะใส่ในวงบ่อคอนกรีต เพื่อปลูกดอกไม้ประดับรอบ ๆ สำนักงาน

● นำปุ๋ยที่ได้บรรจุลงถุงดำเพาะชำ เพาะต้นกล้าไม้ดอกไม้ประดับ หรือพืชผักสวนครัว

● นำปุ๋ยที่ได้บรรจุลงกระสอบเพื่อนำไปเติมในแปลง หรือกระถางดอกไม้ ไม้ดอกไม้ประดับ ตามอาคารต่าง ๆ

● นำปุ๋ยที่ได้จากการเหลือใช้จากการทำกิจกรรมต่าง ออกจำหน่าย

11. การดำเนินการของขยะทั่วไป

● ประสานงานกับเทศบาลตำบลนครชุม อำเภอเมือง จังหวัดกำแพงเพชร เพื่อเข้ามาเก็บขยะทั่วไปในมหาวิทยาลัยอย่างต่อเนื่อง

12. งบประมาณในการดำเนินการงบบริหารกลาง รหัสโครงการ 201000020121 จำนวน 94,998 บาท
(เก้าหมื่นสี่พันเก้าร้อยเก้าสิบแปดบาทถ้วน) ดังนี้

แผนการดำเนินงาน	รายการ	จำนวน	ราคา (บาท)
การคัดแยกขยะ	ถังขยะ ขนาด 120 ลิตร ดังละ 1,690 บาท	36 ใบ	60,840
	ถุงดำ ขนาด 36x45 นิ้ว ห่อละ 49 บาท	60 ห่อ	2,940
	เครื่องชั่งน้ำหนักแบบธรรมดา 60 กิโลกรัม	1 เครื่อง	980
	กระดาษเอ 4	1 กล่อง	650
	ปากกาลูกลื่น	1 กล่อง	250
	สุมไม้	1 อัน	350
	กระสอบหิ้ว	10 ใบ	1,000
	ดินสำหรับปลูก	1 คันรถ	1,760
	กระดานไวท์บอร์ด ขนาด 80x120	1 อัน	559
	กระดานไวท์บอร์ด ขนาด 60x90	1 อัน	439
	ปากกาเขียนไวท์บอร์ด	10 แท่ง	190
	แปรงลบกระดาน	4 อัน	60
	ธนาคารขยะ	ตะแกรงหรือ โครงเหล็กพร้อมกุญแจ จำนวน 2 ช่อง ขนาด 1 x 2x 1 เมตร	5 ชุด
สมุดสมาชิก		150 เล่ม	3,000
ปุ๋ยจากการหมักขยะ	วงบ่อคอนกรีต ขนาดเส้นผ่าศูนย์กลาง 60-80 ซม. (สำหรับปลูกไม้ดอกไม้ประดับรอบสำนักงานต่าง ๆ)	6 วง	1,080
	วงบ่อคอนกรีต ขนาดเส้นผ่าศูนย์กลาง 120 ซม. (สำหรับปลูกไม้ดอกไม้ประดับรอบสำนักงานต่าง ๆ)	2 วง	500
	ถุงเพาะชำ (สำหรับปลูกไม้ดอกไม้ประดับ)	5 กิโลกรัม	400
	ต้นกล้าไม้ดอกไม้ประดับ	100 ต้น	500
การประชาสัมพันธ์	สติ๊กเกอร์ ขนาด เอ 4 มี 3 แบบ	36 ชิ้น	3,600
	สติ๊กเกอร์ ขนาด 1x1 ชิ้น	5 ชิ้น	1,500
	ไว้นิล ขนาด เอ 4	10 ชิ้น	500
	ไว้นิล ขนาด 4.8x2.4 เมตร	1 ผืน	2,300
	ไว้นิล ขนาด 4x1 เมตร	2 ผืน	1,600
รวมเป็นเงินทั้งสิ้น			94,998
เก้าหมื่นสี่พันเก้าร้อยเก้าสิบแปดบาทถ้วน			

หมายเหตุ ขอถัวเฉลี่ยทุกรายการ

13. ขั้นตอนและแผนการดำเนินงาน (PDCA)

รายการ	ต.ค. 57	พ.ย. 57	ธ.ค. 57	ม.ค. 58	ก.พ. 58	มี.ค. 58	เม.ย. 58	พ.ค. 58	มิ.ย. 58	ก.ค. 58	ส.ค. 58	ก.ย. 58
ขั้นวางแผนงาน(P) 1. กำหนดเป้าหมายและระดับความสำเร็จของโครงการ โดยให้สอดคล้องกับแผนปฏิบัติงานของหน่วยงาน 2. เสนออนุมัติ (ร่าง) โครงการ โดยการทำบันทึกข้อความถึงผู้อำนวยการสำนักงานอธิการบดี เพื่อขออนุมัติจากผู้บริหารต่อไป 3. ประสานงานทีมงาน โดยการแต่งตั้งคณะกรรมการดำเนินโครงการการจัดการขยะมูลฝอยแบบครบวงจร พร้อมกับการประชุม เพื่อปรึกษาหารือทิศทางการดำเนินการของโครงการฯ	←→	←→										
ขั้นดำเนินการ (D) 4. อบรมเชิงปฏิบัติการ เรื่องการคัดแยกขยะให้กับบุคลากรภายในมหาวิทยาลัยเกี่ยวกับการจัดการขยะที่ถูกต้อง 5. ขออนุญาตจัดกิจกรรม โครงการจัดการขยะมูลฝอยแบบครบวงจร โดยการทำบันทึกข้อความถึงอธิการบดี 6. รมรงค์การคัดแยกขยะ โดยการจัดทำป้ายประชาสัมพันธ์รณรงค์ภายในมหาวิทยาลัย รวมถึงร่วมรณรงค์ในกิจกรรมของนักศึกษาและบุคลากร 7. จัดตั้งธนาคารขยะ(ขยะแห้ง) โดยการประชาสัมพันธ์สถานที่รับซื้อและประเภทของขยะรีไซเคิล โดยระบุวันเวลาที่ชัดเจน ตลอดจนประสานงานกับร้านค้าที่รับซื้อขยะรีไซเคิล 8. การอบรมเชิงปฏิบัติการเกี่ยวกับการทำปุ๋ยหมักจากขยะให้กับบุคลากรภายในมหาวิทยาลัย เรื่อง การหมักปุ๋ยจากขยะเปียกในวงบ่อคอนกรีตตามแนวพระราชดำริ								←→	←→	←→		
ขั้นสรุปและประเมินผล (C) 9. รวบรวมข้อมูลและผลการดำเนินงาน ตลอดจนวิเคราะห์ปัญหาและอุปสรรคที่เกิดจากการดำเนินงาน โดยมอบหมายให้ฝ่ายติดตาม ประเมินผล เป็นผู้เก็บข้อมูลอย่างต่อเนื่อง											←→	←→
ขั้นปรับปรุงตามผลการประเมิน (A) 10. กำหนดแนวทางในการปรับปรุงการดำเนินงานในครั้งต่อไป ให้มีคุณภาพมากยิ่งขึ้น และจัดทำข้อเสนอแนะเพิ่มเติม โดยการประชุมคณะกรรมการโครงการฯ เพื่อสรุปผลการดำเนินงานดำเนินงานในภาพรวมในรอบ 1 ปี เพื่อนำมาพัฒนา ปรับปรุงและขยายเขตพื้นที่ดำเนินงานในปีต่อไป												←→

14. ประโยชน์ที่คาดว่าจะได้รับ

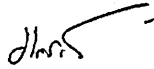
14.1 ปริมาณขยะภายในมหาวิทยาลัยลดลง ก่อให้เกิดผลดีต่อระบบสาธารณสุขปโภคด้าน
สิ่งแวดล้อม

14.2 บุคลากรมีความรู้ ความเข้าใจเกี่ยวกับการคัดแยกขยะ การนำขยะ บางส่วนกลับไปใช้
ประโยชน์ เพื่อเพิ่มมูลค่า ตลอดจนสามารถนำไปฝาก/จำหน่ายเพื่อเป็นรายได้เสริมได้

14.3 บุคลากรสามารถนำความรู้ ที่ได้จากกิจกรรมครั้งนี้ไปพัฒนาต่อยอดและใช้ประโยชน์ใน
งาน ได้แก่ การหมักปุ๋ยจากเศษใบไม้แห้ง ซากพืช เศษอาหาร เพื่อนำไปเป็นปุ๋ยบำรุงต้นไม้ พืชผักสวนครัวใน
มหาวิทยาลัยต่อไปได้

14.4 บุคลากรและนักศึกษาของมหาวิทยาลัยมีส่วนร่วม มีความรัก สามัคคีคำนึงถึงประโยชน์
ของส่วนรวมและองค์กร รวมทั้งมีจิตสำนึกในการใช้ทรัพยากรอย่างรู้คุณค่า

14.5 ระดับความพึงพอใจของนักศึกษาและบุคลากรที่มีต่อการพัฒนาอาคารสถานที่และ
สิ่งแวดล้อม มีความพึงพอใจในระดับ 3.51 ขึ้นไป



.....ผู้เสนอโครงการ

(นางมะลิวัลย์ รอดกำเหนิด)

ผู้เสนอโครงการ



.....ผู้เห็นชอบโครงการ

(ผู้ช่วยศาสตราจารย์รัตนา รีกการ)

รองอธิการบดีฝ่ายบริหารและจัดการศึกษาภายนอกมหาวิทยาลัย



.....ผู้อนุมัติโครงการ

(ผู้ช่วยศาสตราจารย์สุวิทย์ วงษ์บุญมาก)

อธิการบดีมหาวิทยาลัยราชภัฏกำแพงเพชร

ตารางขยะแลกสินค้า (ทุกๆวันที่ 20 ของเดือนสุดท้ายในแต่ละไตรมาส)

ลำดับ	จำนวนเงินฝากในบัญชีที่ คงค้าง (บาท)	สิ่งของที่แลก	ไตรมาสที่ 1 - 4
1	200	ไข่ไก่ เบอร์ 1 จำนวน 3 ฟอง	ไตรมาส ที่ 1 เดือนธันวาคม ไตรมาส ที่ 2 เดือนมีนาคม ไตรมาส ที่ 3 เดือนมิถุนายน ไตรมาส ที่ 4 เดือนกันยายน
2	400	มาม่า จำนวน 1 แพ็ค (5 ซอง)	
3	600	นมเปรี้ยว จำนวน 1 แพ็ค (4 กล่อง)	
4	1,000	ปลากระป๋อง จำนวน 1 แพ็ค (6 กระป๋อง)	
5	1,200	เงินสด จำนวน 100 บาท	
6	1,400	เงินสด จำนวน 120 บาท	
7	1,700	เงินสด จำนวน 140 บาท	
8	2,000	เงินสด จำนวน 160 บาท	
9	3,000 ขึ้นไป	เงินสด จำนวน 200 บาท	

หมายเหตุ

1. หากเงินคงค้างในเดือนก่อน ทำการรับแลกสินค้าไปแล้ว ไม่สามารถแลกสินค้าได้อีก หากบัญชีไม่มีการเคลื่อนไหว
2. สามารถสะสมยอดเงินค้างบัญชีได้เพื่อแลกสินค้าในลำดับต่อไป



คำสั่งมหาวิทยาลัยราชภัฏกำแพงเพชร

ที่ ๔๐๗/๒๕๕๘

เรื่อง แต่งตั้งคณะกรรมการดำเนินงานโครงการการจัดการขยะมูลฝอยแบบครบวงจร

.....

ด้วย กองกลาง สำนักงานอธิการบดี มีความประสงค์ จะจัดโครงการ การจัดการขยะมูลฝอยแบบครบวงจร มหาวิทยาลัยราชภัฏกำแพงเพชร เพื่อเป็นการพัฒนาระบบบริหารจัดการขยะมูลฝอยแบบครบวงจร โดยเน้นการคัดแยกขยะและการนำขยะมาใช้ให้เกิดประโยชน์สูงสุดโดยนำกิจกรรมด้านการจัดการและจัดทำธนาคารขยะเพื่อกระตุ้นให้มีการนำขยะมาใช้ประโยชน์เพิ่มมากขึ้นและเพิ่มมูลค่าของขยะด้วยกระบวนการมีส่วนร่วมของนักศึกษาและบุคลากรอย่างแท้จริง โดยสถานที่ในการดำเนินโครงการ (ระยะแรก) ดังนี้ อาคารนวัตกรรมการศึกษา (คณะครุศาสตร์ อาคารใหม่) อาคารคณะมนุษยศาสตร์และสังคมศาสตร์ (อาคารใหม่) อาคารเรียนรวมและอำนวยการ (อาคาร ๑๔) อาคารเฉลิมพระเกียรติ ๖ รอบ พระชนมพรรษา (อาคาร ๑๒) และอาคารที่ปึงกรศรีมีโชติ (หอประชุมใหม่) โดยมีวัตถุประสงค์ เพื่อลดปริมาณขยะภายในมหาวิทยาลัย ก่อให้เกิดผลดีต่อระบบสาธารณสุขปลอดภัยด้านสิ่งแวดล้อม สนับสนุนให้บุคลากรมีความรู้ ความเข้าใจเกี่ยวกับการคัดแยกขยะ การนำขยะบางส่วนกลับไปใช้ประโยชน์เพื่อเพิ่มมูลค่า ตลอดจนสามารถนำไปฝาก/จำหน่ายเพื่อเป็นรายได้เสริมสามารถนำความรู้จากการมีส่วนร่วมในกิจกรรมครั้งนี้ไปพัฒนาต่อยอดและใช้ประโยชน์ในงาน เพื่อสร้างการมีส่วนร่วม ความรักสามัคคีค้ำึงถึงประโยชน์ส่วนรวมและองค์การรวมทั้งปลูกจิตสำนึกให้บุคลากรและนักศึกษารู้และใช้ทรัพยากรอย่างรู้คุณค่า บุคลากร และนักศึกษามีความพึงพอใจต่อการพัฒนาอาคารสถานที่และสิ่งแวดล้อมภายในมหาวิทยาลัยเป็นอย่างดี

เพื่อให้การดำเนินโครงการฯ ดังกล่าวเป็นไปด้วยความเรียบร้อยและบรรลุวัตถุประสงค์ อาศัยอำนาจตามความในมาตรา ๓๑ แห่งพระราชบัญญัติมหาวิทยาลัยราชภัฏ พ.ศ. ๒๕๔๗ มหาวิทยาลัยราชภัฏกำแพงเพชร จึงแต่งตั้งคณะกรรมการดำเนินงานโครงการฯ ดังกล่าว ประกอบด้วย

๑. คณะกรรมการอำนวยการ มีหน้าที่ให้คำปรึกษา ให้ข้อเสนอแนะ แก้ปัญหาและสั่งการตามเห็นสมควร ประกอบด้วย

อธิการบดีมหาวิทยาลัยราชภัฏกำแพงเพชร	ประธานกรรมการ
รองอธิการบดีฝ่ายบริหารและจัดการศึกษาภายนอกมหาวิทยาลัย	รองประธานกรรมการ
รองอธิการบดีฝ่ายวิชาการ	กรรมการ
รองอธิการบดีฝ่ายวางแผนและประกันคุณภาพการศึกษา	กรรมการ
รองอธิการบดีฝ่ายศิลปวัฒนธรรม บริการวิชาการ และกิจการพิเศษ	กรรมการ
รองอธิการบดีฝ่ายกิจการนักศึกษาและโครงการพิเศษ	กรรมการ
รองอธิการบดีฝ่ายวิจัยและการจัดบัณฑิตศึกษา	กรรมการ
ที่ปรึกษาอธิการบดี	กรรมการ

/ผู้ช่วย...

ผู้ช่วยอธิการบดี	กรรมการ
คณบดีคณะครุศาสตร์	กรรมการ
คณบดีคณะมนุษยศาสตร์และสังคมศาสตร์	กรรมการ
คณบดีคณะวิทยาการจัดการ	กรรมการ
คณบดีคณะวิทยาศาสตร์และเทคโนโลยี	กรรมการ
คณบดีคณะเทคโนโลยีอุตสาหกรรม	กรรมการ
คณบดีบัณฑิตวิทยาลัย	กรรมการ
ประธานสภาคณาจารย์และข้าราชการ	กรรมการ
ผู้อำนวยการสำนักศิลปะและวัฒนธรรม	กรรมการ
ผู้อำนวยการสำนักวิทยบริการและเทคโนโลยีสารสนเทศ	กรรมการ
ผู้อำนวยการสถาบันวิจัยและพัฒนา	กรรมการ
ผู้อำนวยการสำนักงานมหาวิทยาลัยราชภัฏกำแพงเพชร แม่สอด	กรรมการ
ผู้อำนวยการสำนักงานอธิการบดี	กรรมการ
ผู้อำนวยการสำนักประกันคุณภาพการศึกษา	กรรมการ
ผู้อำนวยการสำนักส่งเสริมวิชาการและงานทะเบียน	กรรมการ
ผู้อำนวยการสำนักบริการวิชาการและจัดหารายได้	กรรมการ
ผู้อำนวยการกองพัฒนานักศึกษา	กรรมการ
ผู้อำนวยการกองนโยบายและแผน	กรรมการ
ผู้อำนวยการกองกลาง	กรรมการและเลขานุการ

๒. คณะกรรมการดำเนินงาน มีหน้าที่ติดต่อประสานงานกับฝ่ายต่าง ๆ เพื่อให้กิจกรรมสำเร็จตามวัตถุประสงค์เป็นไปด้วยความเรียบร้อยและมีประสิทธิภาพ ประกอบด้วย

๒.๑ ฝ่ายประสานงาน มีหน้าที่ติดต่อประสานงานกับฝ่ายต่าง ๆ เพื่อให้กิจกรรมดำเนินไปด้วยความเรียบร้อย ประกอบด้วย

นางมะลิวัลย์ รอดกำเหนิด	หัวหน้า
นายเพ็ง วศินวงศ์สว่าง	ผู้ช่วย
รองศาสตราจารย์ ดร.พิสมัย รบชนะชัย พูลสุข	ผู้ช่วย
นายเอนก บัวสำลี	ผู้ช่วย
นางสาวเกศกนก ไทยแท้	ผู้ช่วย
นางสาวคณรัตน์ พูลเขียว	ผู้ช่วย
นางสาวนฤมล ส่งต่าย	ผู้ช่วย
นางสาวคณินิจ สรรคพงษ์	ผู้ช่วย
นางชมภักดิ์ จารุทีฆัมพร	ผู้ช่วย
นางสาวกชพรรณ พงษ์พยัคเลิศ	ผู้ช่วย
นางสาวอุทุมพร สอนบุญเกิด	ผู้ช่วย

๒.๒ ฝ่ายปฏิบัติงาน มีหน้าที่จัดเก็บขยะ พร้อมกับคัดแยกขยะ เพื่อนำไปฝากธนาคารขยะและงานอื่น ๆ ที่ได้รับมอบหมาย ประกอบด้วย

/๒.๒.๑ บุคลากรกองกลาง...

๒.๒.๑ บุคลากร กองกลาง สำนักงานอธิการบดี

นางสาวอุทุมพร สอนบุญเกิด
นายอธิวัฒน์ ศรีพุก

๒.๒.๒ บุคลากร ผู้ดูแลอาคารเรียนรวมและอำนวยการ (อาคาร ๑๔)

นางแสงจันทร์ ปานคำ
นายสุธี ขุนพิลึก
นางสุทิน คำเคน
นางบังอร ทองมี
นางศรีเมือง โตยิ่ง
นางน้ำผึ้ง ขำแนม
นางชวนพิศ พันธุ์สังวร
นางสาวสุกัญญา รอดหิรัญ
นางชนก จิตตรง
นางมาลัย กลิ่นศรีสุข

๒.๒.๓ บุคลากร ผู้ดูแลภาคสนาม

นายมนัส หล่อทอง
นายนิมนต์ โขหนู
นายสัญญา กลิ่นเรณู

๒.๒.๔ บุคลากร ผู้ดูแลอาคารที่ปึงกรรรมีโชติ (หอประชุมใหม่)

นางมยุรฉัตร ฉัตรเงิน
นางวันเพ็ญ ยวงแก้ว
นางเอื้อง เกี้ยวสันเทียะ

๒.๒.๕ บุคลากร ผู้ดูแลอาคารคณะมนุษยศาสตร์และสังคมศาสตร์ (อาคารใหม่)

นางพิมพ์มล วงษ์ด่อน
นางชะลอ ขำมา
นางจันทร์ดี หอมมา
นางรัชดา เกศภาพ
นายถนอม ใจฟู

๒.๒.๖ บุคลากร ผู้ดูแลอาคารนวัตกรรมการศึกษา (คณะครุศาสตร์ อาคารใหม่)

นางสมจิตร มีขุนทด
นางละเอียด ช่วงสุวรรณ
นายวิทยา ภัยมณี
นางวาสนา มณีสัย

๒.๒.๗ บุคลากร...

๒.๒.๗ บุคลากร ผู้ดูแลอาคารเฉลิมพระเกียรติ ๖ รอบ พระชนมพรรษา (อาคาร ๑๒)
นางระทวย ศรีแก้ว
นางดวงรัตน์ มาขุนทด

๒.๓ ฝ่ายอาคารสถานที่ มีหน้าที่ จัดหาและเตรียมสถานที่เพื่อรองรับขะริไซเคิลสำหรับการ
จัดโครงการประกอบด้วย

นายเพ่ง วศินวงศ์สว่าง	หัวหน้า
นายทศพร ศิลอวยพร	ผู้ช่วย
นายจักรพันธ์ ธงทอง	ผู้ช่วย
นางมาลัย กลิ่นศรีสุข	ผู้ช่วย
นางสาวกชพรรณ พงษ์พยัคเลิศ	ผู้ช่วย
นายชัยรัตน์ ศรีวงศ์ราช	ผู้ช่วย
เจ้าหน้าที่บุคลากรงานอาคารสถานที่	ผู้ช่วย

๒.๔ ฝ่ายประชาสัมพันธ์ และพิธีกร มีหน้าที่ประชาสัมพันธ์ข่าวสารถ่ายภาพนิ่ง รวมทั้งเป็น
พิธีกรตลอดการจัดโครงการ ประกอบด้วย

รองศาสตราจารย์ ดร.พิสมัย รบชนะชัย พูลสุข	หัวหน้า
นางสาววรรณภา รอดจันทร์	ผู้ช่วย
นางสาววิราพัตร กาวิละพันธ์	ผู้ช่วย
นางสาววาสนา จันทร์ผ่อง	ผู้ช่วย
นายอธิวัฒน์ ศรีทุก	ผู้ช่วย

๒.๕ ฝ่ายประเมินผล มีหน้าที่สร้างแบบสอบถาม สรุปรประเมินผลการจัดโครงการและจัดทำ
รายงานสรุปผล ประกอบด้วย

นางสาวอุทุมพร สอนบุญเกิด	หัวหน้า
นายอธิวัฒน์ ศรีทุก	ผู้ช่วย
นางสาวภัทรวดี ไกรจันทร์	ผู้ช่วย
นางสาวสุวิมล อุ่นละม้าย	ผู้ช่วย

๒.๖ ฝ่ายการเงิน มีหน้าที่อำนวยความสะดวกด้านการเบิก-จ่ายเงินงบประมาณ
สำหรับการจัดโครงการดังกล่าว ประกอบด้วย

นางสาวนฤมล ส่งต่าย	หัวหน้า
นางสาวปรางค์ทิพย์ น้ำเงินสกุลณี	ผู้ช่วย
นางศิริรัตน์ พรหมมี	ผู้ช่วย
นางชมภักดิ์ จารุฑีรัมย์พร	ผู้ช่วย
นางสาวอุมาพร ขุนพิลึก	ผู้ช่วย
นางสาวปราจิน ไกรทอง	ผู้ช่วย
นางสาวอุทุมพร สอนบุญเกิด	ผู้ช่วย
เจ้าหน้าที่บุคลากรงานการเงิน	ผู้ช่วย

๒.๗ ฝ่ายยานพาหนะ...

๒.๗ ฝ่ายยานพาหนะ มีหน้าที่ให้บริการและอำนวยความสะดวกในการเตรียมการ
จัดซื้อวัสดุ อุปกรณ์ นำขยะไปจำหน่ายและสวัสดิการต่าง ๆ

นางมะลิวัลย์ รอดกำเหนิด

หัวหน้า

นายอภิชาติ โตยี่ง

ผู้ช่วย

พนักงานขับรถยนต์ทุกท่าน

ผู้ช่วย

ทั้งนี้ มอบหมายให้รองอธิการบดีฝ่ายบริหารและจัดการศึกษาภายนอกมหาวิทยาลัย
กำกับดูแลให้เป็นไปตามคำสั่งนี้

สั่ง ณ วันที่ ๒๖ มีนาคม พ.ศ. ๒๕๕๘



(ผู้ช่วยศาสตราจารย์สุวิทย์ วงษ์บุญมาก)
อธิการบดีมหาวิทยาลัยราชภัฏกำแพงเพชร

บทที่ 2 ผลการดำเนินงาน

1. มหาวิทยาลัยฯ มีการคัดแยกขยะรีไซเคิลตามหน่วยงานต่าง ๆ โดยการติดตั้งตะแกรงเพื่อรองรับขยะประเภทรีไซเคิลและติดตั้งถังขยะประเภทขยะทั่วไปและขยะเปียก ไว้ ณ จุดต่าง ๆ ดังนี้ ซึ่งเป็นพื้นที่ (นาร่อง) ของโครงการฯ เพื่อปลูกจิตสำนึกต่อความมีระเบียบวินัยในการทิ้งขยะและให้บุคลากร นักศึกษา เห็นคุณค่าของขยะต่าง ๆ

- 1.1 อาคารเรียนรวมและอำนวยการ (อาคาร 14)
- 1.2 อาคารเฉลิมพระเกียรติ ๖ รอบ พระชนมพรรษา (อาคาร 12)
- 1.3 อาคารคณะมนุษยศาสตร์และสังคมศาสตร์ (อาคารใหม่)
- 1.4 อาคารนวัตกรรมการศึกษา (คณะครุศาสตร์ อาคารใหม่)
- 1.5 โรงอาหาร

2. มหาวิทยาลัยฯ ขับเคลื่อนโดยการประชาสัมพันธ์และรณรงค์ในการคัดแยกขยะแต่ละประเภทให้กับบุคลากรทุกหน่วยงานและนักศึกษาอย่างต่อเนื่อง ด้วยการจัดทำไวนิลประชาสัมพันธ์ การจัดทำ สติกเกอร์ไปยังหน่วยงานต่าง ๆ และเปิดโครงการธนาคารขยะ มีจำนวนสมาชิกทั้งหมด 80 คน และมีเจ้าหน้าที่ออกปฏิบัติงานรับซื้อขยะเป็นประจำทุกวันพุธและวันเสาร์ของทุก ๆ สัปดาห์

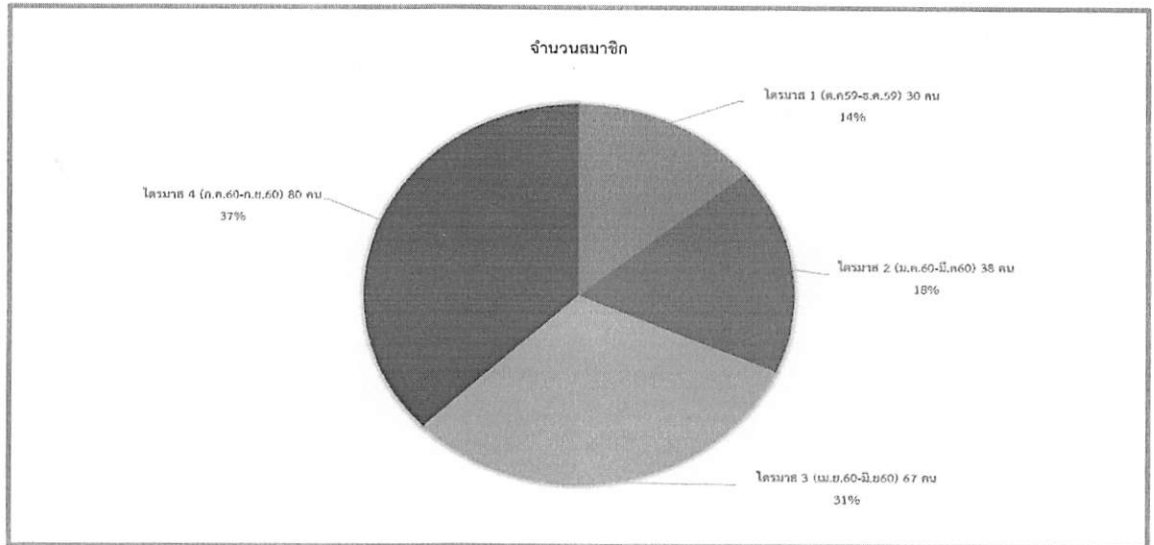
3. กองกลาง สำนักงานอธิการบดี เป็นหน่วยงานนำร่องที่กำลังดำเนินการหมักปุ๋ยจากเศษอาหารเศษใบไม้แห้ง เพื่อจะได้ปุ๋ยหมักที่ได้จากการหมักขยะ สามารถนำไปใช้ให้ก่อเกิดประโยชน์ต่อไป และสามารถที่ถ่ายทอดความรู้ให้กับหน่วยงานอื่น ๆ

ตารางเปรียบเทียบผลการดำเนินงานโครงการจัดการขยะมูลฝอยแบบครบวงจรฯ ปีงบประมาณ 2560

ตารางที่ 1 แสดงจำนวนสมาชิกผู้เข้าร่วมโครงการฯ

จำนวนสมาชิก	ปีงบประมาณ 2560			
	ไตรมาส 1 (ต.ค.59-ธ.ค.59)	ไตรมาส 2 (ม.ค.60-มิ.ค.60)	ไตรมาส 3 (เม.ย.60-มิ.ย.60)	ไตรมาสที่ 4 (ก.ค.60-ก.ย.60)
	30 คน	38 คน	67 คน	80 คน

จากตารางที่ 1 พบว่า จำนวนสมาชิกผู้เข้าร่วมโครงการฯ ในไตรมาสที่ 1 (ต.ค.59-ธ.ค.59) มีจำนวน 30 คน ในไตรมาสที่ 2 จำนวน 38 คน (ม.ค.60-มิ.ค.60) อัตราการเพิ่มขึ้น คิดเป็นร้อยละเท่ากับ 26.6 ไตรมาสที่ 3 (เม.ย.60-มิ.ย.60) จำนวน 67 คน อัตราการเพิ่มขึ้น คิดเป็นร้อยละเท่ากับ 42.6 และไตรมาสที่ 4 (ก.ค.60-ก.ย.60) จำนวน 80 คน อัตราการเพิ่มขึ้น คิดเป็นร้อยละเท่ากับ 19.4

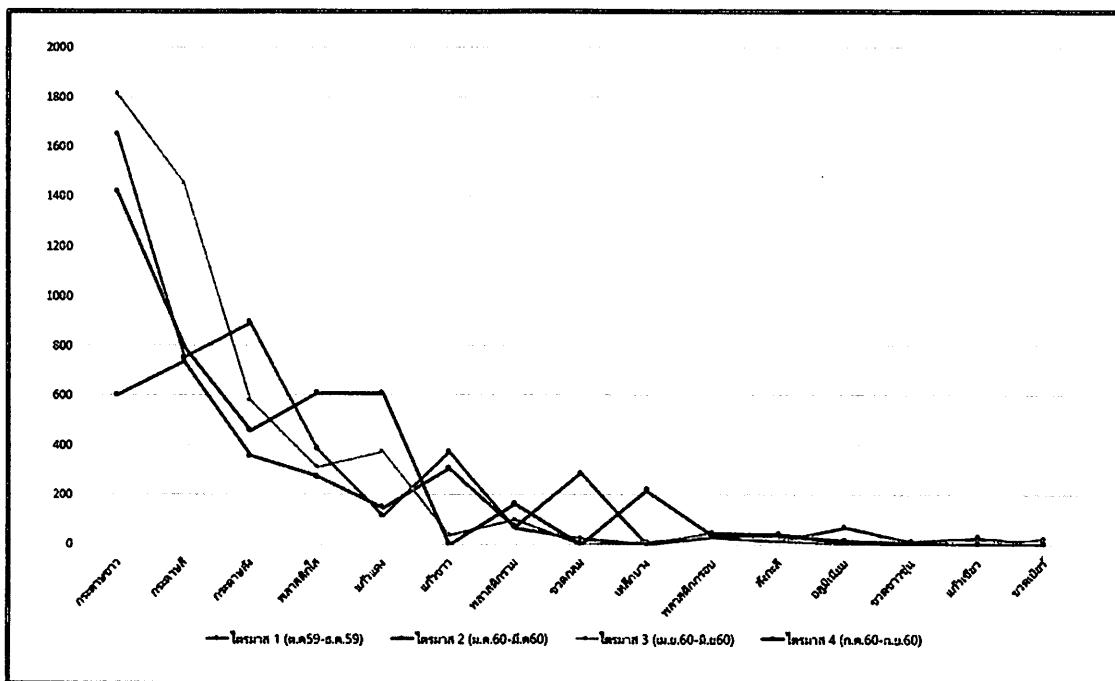


รูปภาพที่ 1 แสดงเปรียบเทียบจำนวนสมาชิกผู้เข้าร่วมโครงการการจัดการขยะฯ ในแต่ละไตรมาส ปีงบประมาณ 2560

ตารางที่ 2 แสดงปริมาณของขยะแต่ละประเภท

ที่	ประเภทขยะ	ปีงบประมาณ 2560				รวมทั้งหมด แยก ประเภท (กิโลกรัม)
		ไตรมาส 1 (ต.ค.59-ธ.ค.59)	ไตรมาส 2 (ม.ค.60-มี.ค.60)	ไตรมาส 3 (เม.ย.60-มิ.ย.60)	ไตรมาสที่ 4 (ก.ค.60-ก.ย.60)	
1	กระดาษขาว ดำ	1,645	601	1,810.2	1,415.7	5,472
2	กระดาษสี	754	740	1,445.8	795.7	3,735.5
3	กระดาษลัง	892	355	579.2	458.7	2,284.9
4	พลาสติกใส	384	273	311.3	610.7	1,539
6	แก้วแดง	116	147	371.3	695.3	1,329.6
5	แก้วขาว	371	305	37.6	-	713.6
7	พลาสติกรวม	65	69	98.9	162.5	395.4
8	ขวดกลม	23	285	-	-	308
9	เหล็กบาง	2	1	10.4	217	230.4
10	พลาสติก กรอบ	31	45	36.9	37.2	150.1
11	ลังกะสี	12	39	12	35.6	98.6
12	อลูมิเนียม	68	10	6	13.3	97.3
13	ขวดขวดขุน	8	9.6	7.1	3.6	28.3
14	แก้วเขียว	-	27	-	-	27
15	ขวดเบียร์	23 (ลัง)	1(ลัง)	8(ลัง)	-	32 (ลัง)
รวมทั้งหมด (กก.)		4,394	2,900	4,766.7	4,445.3	16,506

จากตารางที่ 2 พบว่า ประเภทของขยะที่นำมาฝากขายให้กับธนาคารรีไซเคิล สามารถแยกประเภทได้ และพบว่าประเภทขยะที่มีปริมาณมากที่สุด คือ กระดาษขาวดำ จำนวน 5,472 กิโลกรัม คิดเป็นร้อยละเท่ากับ 33.1 รองลงมา คือ กระดาษสี จำนวน 3,735.5 กิโลกรัม คิดเป็นร้อยละเท่ากับ 22.6 รองลงมาคือ กระดาษลัง จำนวน 2,284.9 กิโลกรัม คิดเป็นร้อยละเท่ากับ 13.8 รองลงมาคือ พลาสติกใส จำนวน 1,539 กิโลกรัม คิดเป็นร้อยละเท่ากับ 9.3 รองลงมาคือ แก้วขาว จำนวน 713.6 กิโลกรัม คิดเป็นร้อยละเท่ากับ 4.3 รองลงมาคือ พลาสติกรวม จำนวน 395.4 กิโลกรัม คิดเป็นร้อยละเท่ากับ 2.3 รองลงมาคือ ขวดกลม 308 กิโลกรัม คิดเป็นร้อยละเท่ากับ 1.8 รองลงมาคือ เหล็กบาง จำนวน 230.4 กิโลกรัม คิดเป็นร้อยละเท่ากับ 1.3 รองลงมาคือ พลาสติกกรอบ จำนวน 150.1 กิโลกรัม คิดเป็นร้อยละเท่ากับ 0.9 รองลงมาคือ สังกะสี จำนวน 98.6 กิโลกรัม คิดเป็นร้อยละเท่ากับ 0.5 รองลงมาคือ อลูมิเนียม จำนวน 97.3 กิโลกรัม คิดเป็นร้อยละเท่ากับ 0.5 ขวดขาวขุ่น จำนวน 28.3 กิโลกรัม คิดเป็นร้อยละเท่ากับ 0.1 และขวดเบียร์ จำนวน 32 ลัง ตามลำดับ



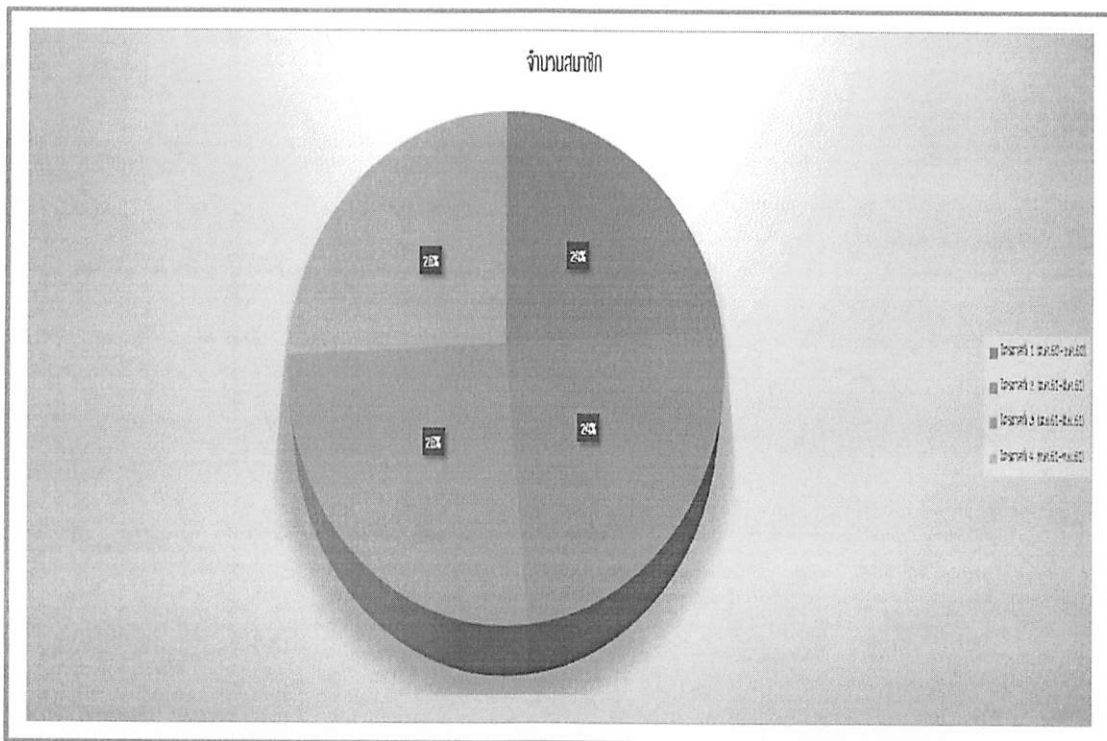
รูปภาพที่ 2 แสดงภาพการเปรียบเทียบชนิดของขยะแต่ละประเภท ปีงบประมาณ 2560

ตารางเปรียบเทียบผลการดำเนินงานโครงการจัดการขยะมูลฝอยแบบครบวงจร ปีงบประมาณ 2561

ตารางที่ 3 แสดงจำนวนสมาชิกผู้เข้าร่วมโครงการฯ

จำนวนสมาชิก	ปีงบประมาณ 2561			
	ไตรมาส 1 (ต.ค.60-ธ.ค.61)	ไตรมาส 2 (ม.ค.61-มี.ค.61)	ไตรมาส 3 (เม.ย.61-มิ.ย.61)	ไตรมาสที่ 4 (ก.ค.61-ก.ย.61)
	80	80	85	85

จากตารางที่ 3 พบว่า จำนวนสมาชิกผู้เข้าร่วมโครงการฯ ในไตรมาสที่ 1 (ต.ค.60-ธ.ค.60) มีจำนวน 80 คน ในไตรมาสที่ 2 จำนวน 80 คน (ม.ค.61-มี.ค.61) ไตรมาสที่ 3 (เม.ย.61-มิ.ย.61) จำนวน 85 คน และไตรมาสที่ 4 (ก.ค.61-ก.ย.61) จำนวน 85 คน อัตราการเพิ่มขึ้น คิดเป็นร้อยละเท่ากับ 1.5



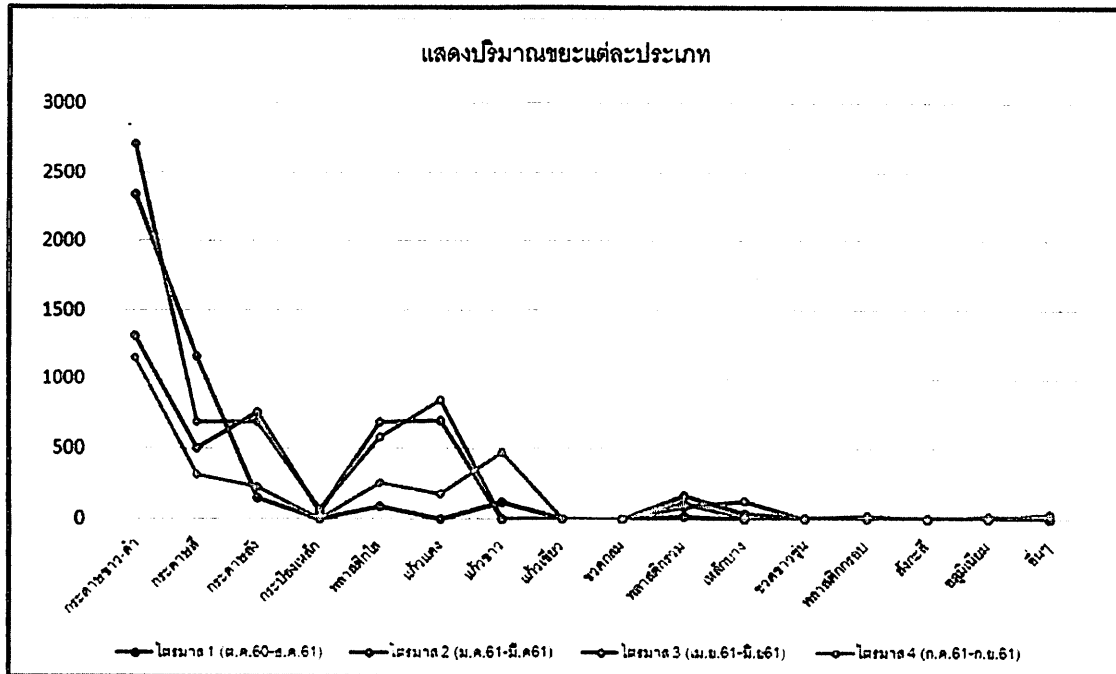
รูปภาพที่ 4 แสดงเปรียบเทียบจำนวนสมาชิกผู้เข้าร่วมโครงการจัดการขยะฯ ในแต่ละไตรมาส ปีงบประมาณ 2561

ตารางที่ 4 แสดงปริมาณของขยะแต่ละประเภท ปีงบประมาณ 2561

ที่	ประเภทขยะ	ปีงบประมาณ ๒๕๖๑				รวมทั้งหมด แยก ประเภท (กิโลกรัม)
		ไตรมาส 1 (ต.ค.60-ธ.ค.60)	ไตรมาส 2 (ม.ค.61-มี.ค.61)	ไตรมาส 3 (เม.ย.61-มิ.ย.61)	ไตรมาสที่ 4 (ก.ค.61-ก.ย.61)	
1	กระดาษขาวดำ	2,339.2	1,307.7	2,702	1152.5	7,501.40
2	กระดาษสี	1,163.9	499.9	691.5	310	2,665.30
3	กระดาษลัง	145.1	757.6	686.5	228	1,817.20
4	พลาสติกใส	87.9	692.7	582.5	252	1,615.10
6	แก้วแดง	0	697	847.5	177	1,721.5
5	แก้วขาว	111.4	-	-	467	578.4
7	พลาสติกกรวม	18.2	165.5	90	116	389.7
8	ขวดกลม	0	0	0	0	0
9	เหล็กบาง	0	41	127	0	168
10	พลาสติกกรอบ	13.4	18	19.5	0	50.9
11	สังกะสี	0	0	0	5.3	5.3
12	อลูมิเนียม	0	4	17.2	4.9	26.1
13	ขวดขาวขุ่น	0	2	1	0	3
14	แก้วเขียว	0	0	0	0	0
15	กระป๋องเหล็ก	0	45	66	0	111
16	อื่นๆ	0	0	0	37.5	37.5
รวมทั้งหมด (ก.ก.)		3,879.10	4,230.40	5,831	2,750.2	16,690.40

จากตารางที่ 2 พบว่า ประเภทของขยะที่นำมาฝากขายให้กับธนาคารรีไซเคิล สามารถแยกประเภทได้ และพบว่าประเภทขยะที่มีปริมาณมากที่สุด คือ 1) กระดาษขาวดำ จำนวน 7,501.40 กิโลกรัม คิดเป็นร้อยละเท่ากับ 44.9 รองลงมา คือ กระดาษสี จำนวน 2,665.30 กิโลกรัม คิดเป็นร้อยละเท่ากับ 15.9 รองลงมา คือ กระดาษลัง จำนวน 1,817.20 กิโลกรัม คิดเป็นร้อยละเท่ากับ 10.8 รองลงมาคือ แก้วแดง จำนวน 1,721.5 กิโลกรัม คิดเป็นร้อยละเท่ากับ 10.3 รองลงมา คือพลาสติกใส จำนวน 1,615.10 กิโลกรัม คิดเป็นร้อยละเท่ากับ 9.6 รองลงมาคือ แก้วขาว จำนวน 578.4 กิโลกรัม คิดเป็นร้อยละเท่ากับ 3.4 รองลงมาคือพลาสติกกรวม จำนวน 389.7 กิโลกรัม คิดเป็นร้อยละเท่ากับ 2.3 รองลงมาคือ เหล็กบาง จำนวน 168 กิโลกรัม คิดเป็นร้อยละเท่ากับ 1.0 รองลงมาคือ กระป๋องเหล็ก จำนวน 111 กิโลกรัม คิดเป็นร้อยละเท่ากับ 0.6 พลาสติกกรอบ จำนวน 50.9 กิโลกรัม คิดเป็นร้อยละเท่ากับ 0.3 รองลงมาคือ สังกะสี จำนวน 37.5

กิโลกรัม คิดเป็นร้อยละเท่ากับ 0.2 รองลงมาคือ อลูมิเนียม จำนวน 26.1 กิโลกรัม คิดเป็นร้อยละเท่ากับ 0.1 ตามลำดับ



รูปภาพที่ 5 แสดงภาพการเปรียบเทียบชนิดของของขยะแต่ละประเภท ปีงบประมาณ 2561

บทที่ 3

สรุปผลการดำเนินงาน

ปีงบประมาณ 2560

จำนวนสมาชิกผู้เข้าร่วมโครงการฯ ในไตรมาสที่ 1 (ต.ค.59-ธ.ค.59) มีจำนวน 30 คน ในไตรมาสที่ 2 จำนวน 38 คน (ม.ค.60-มิ.ค.60) อัตราการเพิ่มขึ้น คิดเป็นร้อยละเท่ากับ 26.6 ไตรมาสที่ 3 (เม.ย.60-มิ.ย.60) จำนวน 67 คน อัตราการเพิ่มขึ้น คิดเป็นร้อยละเท่ากับ 42.6 และไตรมาสที่ 4 (ก.ค.60-ก.ย.60) จำนวน 80 คน อัตราการเพิ่มขึ้น คิดเป็นร้อยละเท่ากับ 19.4

ประเภทขยะที่พบมากที่สุดและทำการฝากขายให้กับธนาคารขยะรีไซเคิล ในระดับมากที่สุด 3 ลำดับ ดังนี้

1) กระดาษขาวดำ จำนวน 5,472 กิโลกรัม คิดเป็นร้อยละเท่ากับ 33.1 2) กระดาษสี จำนวน 3,735.5 กิโลกรัม คิดเป็นร้อยละเท่ากับ 22.6 3) กระดาษลัง จำนวน 2,284.9 กิโลกรัม คิดเป็นร้อยละเท่ากับ 13.8

ปีงบประมาณ 2561

จำนวนสมาชิกผู้เข้าร่วมโครงการฯ ในไตรมาสที่ 1 (ต.ค.60-ธ.ค.61) มีจำนวน 30 คน ในไตรมาสที่ 2 จำนวน 38 คน (ม.ค.61-มิ.ค.61) อัตราการเพิ่มขึ้น คิดเป็นร้อยละเท่ากับ 26.6 ไตรมาสที่ 3 (เม.ย.61-มิ.ย.61) จำนวน 67 คน อัตราการเพิ่มขึ้น คิดเป็นร้อยละเท่ากับ 42.6 และไตรมาสที่ 4 (ก.ค.61-ก.ย.61) จำนวน 80 คน อัตราการเพิ่มขึ้น คิดเป็นร้อยละเท่ากับ 19.4

ประเภทขยะที่พบมากที่สุดและทำการฝากขายให้กับธนาคารขยะรีไซเคิล ในระดับมากที่สุด 3 ลำดับ ดังนี้

1) กระดาษขาวดำ จำนวน 7,501.40 กิโลกรัม คิดเป็นร้อยละเท่ากับ 44.9 2) กระดาษสี จำนวน 2,665.30 กิโลกรัม คิดเป็นร้อยละเท่ากับ 15.9 3) กระดาษลัง จำนวน 1,817.20 กิโลกรัม คิดเป็นร้อยละเท่ากับ 10.8

ผลที่คาดว่าจะได้รับ

1. ปริมาณขยะภายในมหาวิทยาลัยลดลง ก่อให้เกิดผลดีต่อระบบสาธารณสุขปโภคด้านสิ่งแวดล้อม
2. บุคลากรมีความรู้ ความเข้าใจเกี่ยวกับการคัดแยกขยะ การนำขยะ บางส่วนกลับไปใช้ประโยชน์ เพื่อเพิ่มมูลค่า ตลอดจนสามารถนำไปฝาก/จำหน่ายเพื่อเป็นรายได้เสริมได้
3. บุคลากรสามารถนำความรู้ ที่ได้จากกิจกรรมครั้งนี้ไปพัฒนาต่อยอดและใช้ประโยชน์ในงาน ได้แก่ การหมักปุ๋ยจากเศษใบไม้แห้ง ชากพืช เศษอาหาร เพื่อนำไปเป็นปุ๋ยบำรุงต้นไม้ พืชผักสวนครัวในมหาวิทยาลัย ต่อไปได้

ข้อเสนอแนะและแนวทางแก้ไข

1. ประชาสัมพันธ์เกี่ยวกับโครงการ การจัดการขยะมูลฝอยแบบครบวงจร มหาวิทยาลัยราชภัฏ กำแพงเพชร อย่างต่อเนื่อง
2. ขอความร่วมมือจากทุก ๆ หน่วยงานภายในมหาวิทยาลัย ตลอดจนนักศึกษา ช่วยกันรณรงค์ การคัดแยกขยะและทิ้งขยะให้ถูกต้อง

ประโยชน์จากการทำโครงการ การจัดการขยะมูลฝอยแบบครบวงจร มหาวิทยาลัยราชภัฏกำแพงเพชร

1. นักศึกษา คณาจารย์ ตลอดจนเจ้าหน้าที่บุคลากรภายใน ภายนอก มหาวิทยาลัยราชภัฏกำแพงเพชร มีความรู้ ความเข้าใจ เกี่ยวกับการคัดแยกขยะ และมีส่วนร่วมในกิจกรรมมากขึ้นอย่างต่อเนื่อง

2. ปริมาณขยะภายในมหาวิทยาลัยฯ ลดลง เพราะนำขยะประเภทเศษอาหาร นำไปทำปุ๋ยหมักใช้ในโครงการเรือนผักไร้ ครัวพอเพียง ขยะประเภทรีไซเคิลฝากขายกับธนาคาร โดยนำเงินเข้าส่วนกลางของมหาวิทยาลัยฯ ชื่อบัญชี “โครงการธนาคารขยะ” โดยนำเงินบางส่วนนำมาบริหารจัดการในโครงการฯ เช่น จัดซื้อถังขยะ 4 สี / ปรับปรุงห้อง KPRU SHOP/ จัดซื้ออุปกรณ์ทางการเกษตร /อาหารว่างสำหรับนันทนาการโรงสำหรับการจัดกิจกรรม

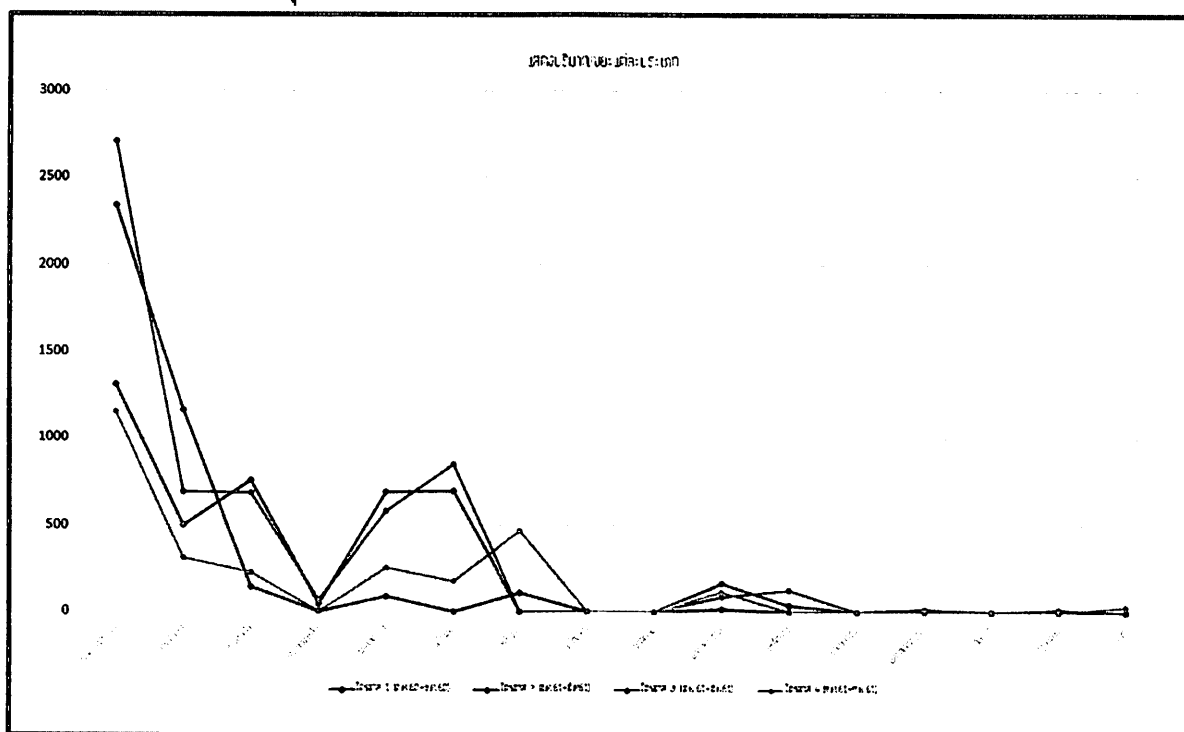
ตารางที่ 4 แสดงน้ำหนักขยะแต่ละประเภทในปี 2560

ลำดับ ที่	ประเภทขยะ	น้ำหนักขยะต่อวัน (กิโลกรัม) /เดือน												การนำเอาไป ใช้ประโยชน์ (ร้อยละ)	
		ม.ค.	ก.พ.	มี.ค.	เม.ย.	พ.ค.	มิ.ย.	ก.ค.	ส.ค.	ก.ย.	ต.ค.	พ.ย.	ธ.ค.		
1	ใบไม้ /หญ้าสด/ ผักต้นจามจุรี											-	-	-	
2	เศษอาหาร											200	185	160	ร้อยละ 100
3	ขยะทั่วไป											280	160	-	-
4	ขยะอันตราย											-	1	-	-

ตารางแสดงน้ำนักขยะแต่ละประเภทในปี 2561

ลำดับ ที่	ประเภทขยะ	น้ำนักขยะต่อวัน (กิโลกรัม) /เดือน											การนำเอา ไปใช้ ประโยชน์ (ร้อยละ)	
		ม.ค.	ก.พ.	มี.ค.	เม.ย.	พ.ค.	มิ.ย.	ก.ค.	ส.ค.	ก.ย.	ต.ค.	พ.ย.		ธ.ค.
1	ใบไม้ /หญ้า สด/ฝักต้น จามจุรี	300	280	90	70	75	90	85	110	101				ร้อยละ 100
2	เศษอาหาร	270	250	215	200	240	200	64.1	105	112				ร้อยละ 100
3	ขยะทั่วไป	300	162	218	96	212	344	242.1	210	166				-
4	ขยะอันตราย	1	-	-	1	-	-	-	-	-				-

- ขยะจากใบไม้ /หญ้าสด/ฝักต้นจามจุรี นำไปทำปุ๋ยหมัก นำปุ๋ยที่ได้ทำการบำรุงดินในแปลงพืชผักสวนครัว ในโครงการ เรือนผักรั้ว ครัวพอเพียง คิดเป็น ร้อยละ 100
- ขยะจากเศษอาหาร นำไปทำปุ๋ยหมัก นำปุ๋ยที่ได้ทำการบำรุงดินในแปลงพืชผักสวนครัว ในโครงการ เรือนผักรั้ว ครัวพอเพียง คิดเป็นร้อยละ 100
- ขยะทั่วไป นำไปรวบรวมที่จุดพักขยะ เพื่อประสานให้ทางองค์การบริหารส่วนตำบลนครชุมนำไปกำจัดต่อไป อาทิตย์ละ 2 ครั้ง
- ขยะอันตราย นำเก็บรวบรวม เอาไปใส่ถังขยะอันตรายที่ทางองค์การบริหารส่วนตำบลนครชุมจัดเตรียมไว้รองรับไว้ที่แหล่งชุมชน



รูปภาพที่ 6 แสดงภาพการเปรียบเทียบชนิดของของขยะแต่ละประเภท ปีงบประมาณ 2560 และ 2561

ภาคผนวก

แผนงานการคัดแยกขยะ

มหาวิทยาลัยราชภัฏกำแพงเพชร

แผนงานคัดแยกขยะ มหาวิทยาลัยราชภัฏกำแพงเพชร มีการคัดแยกขยะออกเป็น ๔ ประเภท คือ

ประเภทขยะ	เกณฑ์การคัดแยก
ขยะเปียก (เศษอาหาร)	ขยะที่มาจากธรรมชาติ เช่น เศษซากพืช เศษอาหาร ซากสัตว์ ผักผลไม้ ใบไม้แห้ง,สด
ขยะแห้ง (รีไซเคิล) นำกลับมาใช้ใหม่	ขยะที่สามารถนำกลับมาใช้ประโยชน์ใหม่ รีไซเคิล หรือขายได้ เช่น กระดาษ แก้ว พลาสติก โลหะ/กระป๋อง กล่องนม
ขยะทั่วไป นำกลับมาใช้ไม่ได้	ขยะที่ย่อยสลายไม่ได้หรือย่อยยากไม่เป็นพิษ เช่น โฟม พอยล์ กระดาษที่ปนเปื้อน ถุงขนม ถุงพลาสติก
ขยะอันตราย (ขยะที่มีพิษ , ขยะที่มีเชื้อโรค)	ขยะที่มีสารพิษ เช่น หลอดไฟ กระป๋องสเปรย์ แบตเตอรี่ ยาหมดอายุ บรรจุก๊าซใส่น้ำยาต่าง ๆ น้ำมัน ขยะที่มีเชื้อโรค เช่น ผ้าอนามัยที่ใช้แล้ว สำลีเช็ดแผล ทิชชูในห้องน้ำ

กิจกรรมที่ดำเนินการ

๑ จัดกิจกรรมการอบรมให้ความรู้ ความเข้าใจเกี่ยวกับการคัดแยกขยะและประโยชน์ของการจัดการขยะให้กับบุคลากร (นักการภารโรงประจำคณะ/สถาบัน/สำนัก/กอง ภายในมหาวิทยาลัย) ขั้นตอนการดำเนินการของหน่วยงานที่เข้าร่วมโครงการฯ มีดังนี้

- คณะทีมงานของโครงการฯ จัดเตรียมวัสดุอุปกรณ์ต่าง ๆ เช่น ถังขยะแบบคัดแยกขยะ ตะแกรงเพื่อรองรับขยะรีไซเคิล โดยมีการเขียนป้ายชี้บ่งชนิดและภาพตัวอย่างของขยะอย่างชัดเจน
- คณะทีมงานของโครงการฯ จะทำการชั่งน้ำหนักขยะแต่ละประเภทของขยะในแต่ละวัน เพื่อทำการประเมินปริมาณขยะมีการเพิ่ม/ ลด ของปริมาณขยะถูกรอบ ๑ เดือน
- คณะทีมงานโครงการฯ ดูแล ให้คำปรึกษาแนวทางปฏิบัติงาน เพื่อสร้างความเข้าใจและเตรียมพร้อมรองรับการดำเนินงานของอาคารที่เข้าร่วมโครงการในระยะแรก

๒ จัดรณรงค์การคัดแยกขยะให้กับบุคลากรและนักศึกษาเพื่อปลูกจิตสำนึกและเห็นคุณค่าของขยะ เพื่อให้เกิดการขยายผลการปฏิบัติจริงในพื้นที่กลุ่มเป้าหมาย

๓ การจัดตั้งธนาคารขยะ เพื่อส่งเสริมกิจกรรมการซื้อขายขยะรีไซเคิลในมหาวิทยาลัยฯ โดยการบริหารจัดการธนาคารขยะแบ่งออกเป็น ๓ ฝ่าย ได้แก่

การคัดแยกขยะ

๑. ขยะแห้ง (รีไซเคิล) และขยะเศษวัสดุ (โลหะ) เพื่อจัดทำธนาคารขยะ

๑. ขั้นตอนการสมัครเป็นสมาชิกธนาคารขยะ โดยนักศึกษา บุคลากรหน่วยงานที่ต้องการสมัครเป็นสมาชิกของธนาคารขยะสามารถสมัครเป็นสมาชิกได้เปิดเสร็จที่จัดรับสมัครของฝ่ายบริหารงานทั่วไป และเจ้าหน้าที่จะออกรหัสสมาชิกและสมุดคู่มือให้แก่ผู้สมัครภายหลังจากผ่านการตรวจสอบความสมบูรณ์ของเอกสารแล้ว

๒. ขั้นตอนการนำฝาก สามารถนำฝากขยะกับธนาคารขยะได้ โดยกรอกข้อมูลตามแบบฟอร์มที่กำหนด ยื่น ณ จุดตรวจสอบคุณลักษณะขยะและจุดชั่งน้ำหนักของฝ่ายดำเนินการทั่วไปและพนักงานฝ่ายดำเนินการทั่วไปจะดำเนินการรับขยะโดยมีพนักงานชั่งน้ำหนักขยะจะทำการชั่งและนำเงินฝากเข้าบัญชีที่จัดฝาก-ถอนของฝ่ายบัญชีและการเงิน ส่วนขยะจะนำเก็บไว้ในธนาคารขยะเพื่อรวบรวมรอจำหน่าย

๓. ขั้นตอนการถอนเงิน สมาชิกสามารถถอนเงินจากบัญชีโดยการกรอกแบบฟอร์มที่กำหนดยื่น ณ จุดฝาก-ถอนของฝ่ายบัญชีและการเงิน เพื่อรับเงินตามจำนวนที่ถอน หรือสามารถแลกสินค้าที่อยู่ในธนาคารขยะ ราคาของสินค้าตามท้องตลาด

๔. ขั้นตอนการซื้อขายขยะกับร้านรับซื้อของเก่า เมื่อปริมาณขยะที่สมาชิกลำมาฝากมีปริมาณพอสมควร ทางธนาคารขยะจะประสานงานกับร้านรับซื้อของเก่าเพื่อตกลงราคาซื้อขาย (เพื่อลดภาวะเรื่องสถานที่จัดเก็บขยะ จึงกำหนดให้ร้านรับซื้อขยะมารับขยะทุกสัปดาห์ ๆ ละ ๒ ครั้ง)

๕. ขั้นตอนการบริหารเงินที่ได้จากการขายขยะ นำเอาเงินบางส่วนไปซื้อสินค้าตามราคาขายส่ง แต่นำมาจำหน่าย เพื่อให้สมาชิกสามารถแลกซื้อได้ แทนการถอนเงิน

๒. ขยะเปียก (เศษซากพืช เศษอาหาร ซากสัตว์ ผักผลไม้ ใบไม้แห้ง,สด)

๑. กิจกรรมทวนความรู้ ความเข้าใจเกี่ยวกับการคัดแยกขยะและประโยชน์ของการจัดการขยะให้กับบุคลากรที่เกี่ยวข้อง

๒. กิจกรรมอบรมให้ความรู้เกี่ยวกับการจัดการขยะ โดยการหมักปุ๋ยที่ได้จากขยะ

๓. กิจกรรมการนำปุ๋ยที่ได้จากการหมักขยะนำไปใช้ประโยชน์

- นำปุ๋ยที่ได้จากการหมักขยะใส่ในวงบ่อคอนกรีต เพื่อปลูกดอกไม้ประดับรอบๆ

สำนักงาน

- นำปุ๋ยที่ได้บรรจุลงถุงดำเพาะชำ เพาะต้นกล้าไม้ดอกไม้ประดับ หรือพืชผักสวนครัว

- นำปุ๋ยที่ได้บรรจุลงกระสอบเพื่อนำไปเติมในแปลง หรือกระถางดอกไม้ ไม้ดอกไม้

ประดับ ตามอาคารต่าง ๆ

- นำปุ๋ยที่ได้จากการเหลือใช้จากการทำกิจกรรมต่าง ออกจำหน่าย

๓. ขยะทั่วไป

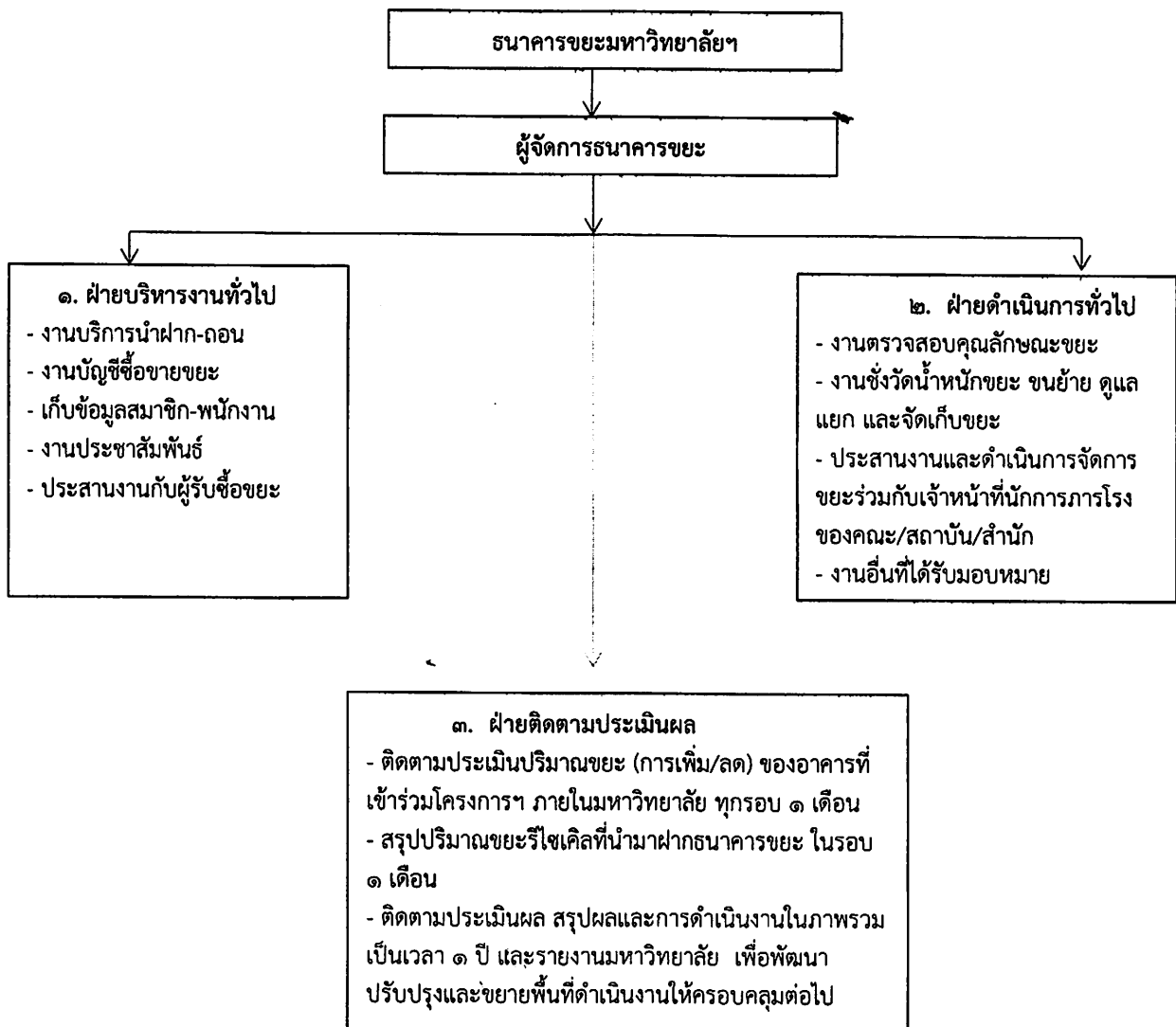
- ประสานงานกับเทศบาลตำบลนครชุม อำเภอเมือง จังหวัดกำแพงเพชร เพื่อเข้ามาเก็บ

• ขยะทั่วไปในมหาวิทยาลัยอย่างต่อเนื่อง

๔. ขยะอันตราย

- ประสานงานกับเทศบาลตำบลนครชุม อำเภอเมือง จังหวัดกำแพงเพชร เพื่อเข้ามาเก็บ

ขยะอันตรายในมหาวิทยาลัยอย่างต่อเนื่อง



๑. ผู้จัดการธนาครชยะ มีบทบาทหน้าที่ตรวจสอบการทำงานของฝ่ายต่าง ๆ และสรุปรวมผลการดำเนินงานของธนาครชยะและรายงานให้มหาวิทยาลัยทราบทุก 6 เดือน เพื่อใช้เป็นข้อมูลในการกำหนดนโยบาย เพื่อการพัฒนาปรับปรุง การจัดการตามโครงการฯ ให้มีประสิทธิภาพยิ่งขึ้นต่อไป

๒. ฝ่ายบริหารงานทั่วไป มีบทบาทหน้าที่ให้บริการแก่สมาชิกของธนาครในการฝากชยะหรือถอนเงินจากบัญชี และมีหน้าที่สรุปรวมผลการประกอบการของธนาครประจำวันและประจำเดือนส่งให้ผู้จัดการธนาครชยะพิจารณา

๓. ฝ่ายดำเนินการทั่วไป มีหน้าที่ในการดำเนินการซื้อขายชยะประจำเดือน โดยการตั้งราคาจะอ้างอิงตามราคาตลาดของผู้รับซื้อชยะ (บริษัท วงษ์พาณิชย์) และตรวจสอบคุณลักษณะของชยะ ชั่งน้ำหนักชยะที่สมาชิกลำมาฝากและดูแลจัดเก็บรวมถึงการจำหน่ายต่อไป

๔. ฝ่ายติดตาม ประเมินผล มีหน้าที่ในการติดตาม และสรุปรวมผลของปริมาณชยะของอาคาร ที่เข้าร่วมโครงการฯ ภายในมหาวิทยาลัยทุกรอบ ๑ เดือน สรุปรวมปริมาณชยะรีไซเคิลที่นำมาฝากไว้กับธนาครชยะทุกรอบ ๑ เดือน และสรุปรวมผลการดำเนินงานในภาพรวมครบรอบ ๑ ปี เพื่อนำมาพัฒนาปรับปรุงและขยายพื้นที่ดำเนินงานในปีต่อไป

ภาคผนวก

รายชื่อสมาชิก

โครงการ การกำจัดขยะมูลฝอยแบบครบวงจร

มหาวิทยาลัยราชภัฏกำแพงเพชร

รายชื่อสมาชิกเข้าร่วมโครงการการจัดการขยะมูลฝอยแบบครบวงจร มหาวิทยาลัยราชภัฏกำแพงเพชร
(ธนาคารขยะรีไซเคิล) ปีงบประมาณ 2560

ลำดับที่	ชื่อ - สกุล	หน่วยงาน	รหัสสมาชิก	เบอร์ติดต่อ
1	นางสุทิน คำเคน	กองกลาง	1	
2	นางสุธารัตน์ เต็ดเตี้ยว	กองกลาง	2	
3	นางบังอร ทองมี	กองกลาง	3	
4	สำนักส่งเสริมวิชาการฯ		4	
5	โปรแกรมเกษตร		5	
6	นางชวนพิศ พันธุ์สังวรณ์	กองกลาง	6	
7	นางสาวศรีนวล แยกกลกิจ	หอประชุมเก่า	7	
8	นายภูตะวัน นงค์น้อม	กองกลาง	8	
9	อาจารย์ ฟ้า (คณะมนุษย)	คณะมนุษย	9	
10	นายมิตร	โปรแกรมพลศึกษา	10	
11	นางสาวระพีพร พุ่มอ้อม	โปรแกรมพลศึกษา	11	
12	พี่อ้อ	คณะเทคโนโลยี	12	
13	แม่บ้าน ชั้น 4	คณะมนุษย	13	
14	แม่บ้านตึกเกษตร	โปรแกรมเกษตร	14	
15	แม่บ้านตึกมนุษย	คณะมนุษย	15	
16	นางสาวกัญญาพร กุลฉิม	กองกลาง	16	
17	นางสาวยลดา กุลฉิม	หอพักราชาวดี	17	
18	สำนักบริการวิชาการฯ		18	
19	จุ่ม	ร้านกาแฟ	19	
20	นางจันทร์ดี		20	
21	นางชะลอ		21	
22	นายนภดล มุลน้อย	กองกลาง	22	
23	นางต้อย		23	
24	นางบาง		24	
25	นางมะลิ		25	
26	ครูศาสตร์		26	
27	นางวาสนา มณีสัย		27	
28	โปรแกรมคอมพิวเตอร์		28	
29	จีบ(ครูศาสตร์)	ครูศาสตร์	29	
30	เล็ก	คณะเทคโนโลยี	30	
31	หนึ่ง		31	
32	นางระทวย ศรีแก้ว	กองกลาง	32	

ราคาขยะรีไซเคิล ณ วันที่ 2 กรกฎาคม 2561

ลำดับที่	ชนิดของขยะ	ราคากิโลกรัมละ (บาท)	หมายเหตุ
1	กระดาษขาว - ดำ	6	
2	กระดาษสี	1	
3	กระดาษลัง	2	
4	ขวดพลาสติก	5.5	
5	ขวดขาวขุ่น	15	
6	ขวดแก้วแดง	1	
7	ขวดแก้วขาว	1	
8	พลาสติกกรวม	5	
9	พลาสติกกรอบ	5	
10	กระป๋องสังกะสี	1	
11	อลูมิเนียม	25	
12	เหล็กหนา		
13	เหล็กบาง	4	
14	ลังเปียร์ (สีโอ)	6	
15	ลังเปียร์ข้าง (เก่า)	6	
16	ลังเปียร์ข้าง (ใหม่)	6	
17	PVC สีฟ้า	6.5	
18			
19			
20			
21			
22			
23			
24			
25			
26			
27			
28			
29			
30			
31			
32			
33			
34			
35			

ภาคผนวก

แบบฟอร์มต่างๆ

โครงการ

การกำจัดขยะมูลฝอยแบบครบวงจร

มหาวิทยาลัยราชภัฏกำแพงเพชร

ใบสมัครสมาชิกธนาคารขยะรีไซเคิล

นักศึกษา มรภ.กพ. ชมรม / กลุ่มกิจกรรม หน่วยงานของ มรภ.กพ. และหน่วยงานที่อยู่ในพื้นที่ มรภ.กพ.

ชื่อ - สกุลเลขทะเบียนนักศึกษา.....

เพศ ชาย หญิง บัตรประจำตัวประชาชนเลขที่

สัญชาติ เชื้อชาติศาสนา

หน่วยงาน / คณะ / ชมรม / กลุ่มภาควิชา

ที่อยู่ที่สามารถติดต่อได้

.....รหัสไปรษณีย์.....

โทรศัพท์ (บ้าน)มือถือ

อีเมลล์

ลงชื่อ

ลงชื่อ

()

ผู้สมัครสมาชิกธนาคาร / ผู้มีสิทธิถอนเงิน

เจ้าหน้าที่ธนาคารฝ่ายสมาชิก

...../...../.....

...../...../.....

ใบสมัครสมาชิกธนาคารขยะรีไซเคิล

นักศึกษา มรภ.กพ. ชมรม / กลุ่มกิจกรรม หน่วยงานของ มรภ.กพ. และหน่วยงานที่อยู่ในพื้นที่ มรภ.กพ.

ชื่อ - สกุลเลขทะเบียนนักศึกษา.....

เพศ ชาย หญิง บัตรประจำตัวประชาชนเลขที่

สัญชาติ เชื้อชาติศาสนา

หน่วยงาน / คณะ / ชมรม / กลุ่มภาควิชา

ที่อยู่ที่สามารถติดต่อได้

.....รหัสไปรษณีย์.....

โทรศัพท์ (บ้าน)มือถือ

อีเมลล์

ลงชื่อ

ลงชื่อ

()

ผู้สมัครสมาชิกธนาคาร / ผู้มีสิทธิถอนเงิน

เจ้าหน้าที่ธนาคารฝ่ายสมาชิก

...../...../.....

...../...../.....

โครงการ การจัดการขยะมูลฝอยแบบครบวงจร มหาวิทยาลัยราชภัฏกำแพงเพชร				โครงการ การจัดการขยะมูลฝอยแบบครบวงจร มหาวิทยาลัยราชภัฏกำแพงเพชร			
เรียน สมาชิกโครงการ ฯ (.....) ท่านมีความประสงค์ ดังนี้ <input type="radio"/> ขอเบิกเงิน จำนวน.....บาท <input type="radio"/> ไม่ ขอเบิกเงิน นำฝากธนาคารขยะฯ ต่อไป				เรียน สมาชิกโครงการ ฯ (.....) ท่านมีความประสงค์ ดังนี้ <input type="radio"/> ขอเบิกเงิน จำนวน.....บาท <input type="radio"/> ไม่ ขอเบิกเงิน นำฝากธนาคารขยะฯ ต่อไป			
ว / ด/ป	จำนวนเงิน (นำฝาก)	จำนวนเงิน (เบิก)	คงเหลือ (บาท)	ว / ด/ป	จำนวนเงิน (นำฝาก)	จำนวนเงิน (เบิก)	คงเหลือ (บาท)
รวม				รวม			
ลงชื่อ..... (ผู้เบิก / ผู้นำฝาก)				ลงชื่อ..... (ผู้เบิก / ผู้นำฝ			
ลงชื่อ..... (ผู้ให้เบิก/ผู้รับฝาก)				ลงชื่อ..... (ผู้ให้เบิก/ผู้รับฝ			

โครงการ การจัดการขยะมูลฝอยแบบครบวงจร มหาวิทยาลัยราชภัฏกำแพงเพชร				โครงการ การจัดการขยะมูลฝอยแบบครบวงจร มหาวิทยาลัยราชภัฏกำแพงเพชร			
เรียน สมาชิกโครงการ ฯ (.....) ท่านมีความประสงค์ ดังนี้ <input type="radio"/> ขอเบิกเงิน จำนวน.....บาท <input type="radio"/> ไม่ ขอเบิกเงิน นำฝากธนาคารขยะฯ ต่อไป				เรียน สมาชิกโครงการ ฯ (.....) ท่านมีความประสงค์ ดังนี้ <input type="radio"/> ขอเบิกเงิน จำนวน.....บาท <input type="radio"/> ไม่ ขอเบิกเงิน นำฝากธนาคารขยะฯ ต่อไป			
ว / ด/ป	จำนวนเงิน (นำฝาก)	จำนวนเงิน (เบิก)	คงเหลือ (บาท)	ว / ด/ป	จำนวนเงิน (นำฝาก)	จำนวนเงิน (เบิก)	คงเหลือ (บาท)
รวม				รวม			
ลงชื่อ..... (ผู้เบิก / ผู้นำฝาก)				ลงชื่อ..... (ผู้เบิก / ผู้นำฝ			

ใบถอนเงิน	
เลขที่บัญชี.....วันที่.....	
ชื่อบัญชี.....	
จำนวนเงินที่ถอนเป็นตัวเลข	
ตัวอักษร	
----- ผู้รับมอบอำนาจ	----- ลงชื่อเจ้าของบัญชี/ผู้ถอน
----- ผู้รับเงิน	

ใบถอนเงิน	
เลขที่บัญชี.....วันที่.....	
ชื่อบัญชี.....	
จำนวนเงินที่ถอนเป็นตัวเลข	
ตัวอักษร	
----- ผู้รับมอบอำนาจ	----- ลงชื่อเจ้าของบัญชี/ผู้ถอน
----- ผู้รับเงิน	

ภาคผนวก

ขั้นตอนการรับฝากขยะให้กับธนาคารขยะ

โครงการ

การกำจัดขยะมูลฝอยแบบครบวงจร

มหาวิทยาลัยราชภัฏกำแพงเพชร

ขั้นตอนการรับฝากขยะให้กับธนาคารขยะ
โครงการจัดการขยะมูลฝอยแบบครบวงจร
มหาวิทยาลัยราชภัฏกำแพงเพชร

สมัครเป็นสมาชิกธนาคารขยะ โดยเจ้าหน้าที่จะออกบัตรสมาชิกและสมุดคู่ฝากให้แก่ผู้สมัคร
(สามารถติดต่อได้ที่ ห้องกองกลาง สำนักงานอธิการบดี ชั้น 4 อาคาร 14)

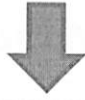
- ❖ นำขยะรีไซเคิลฝากกับธนาคารขยะ โดยแจ้งความประสงค์ล่วงหน้า อย่างน้อย 2 วัน (กรณีหน่วยงานอื่นๆ)
- ❖ นำขยะรีไซเคิลฝากกับธนาคารขยะ เวลา 14.00 น. ทุกวัน (กรณีเจ้าหน้าที่สังกัดกองกลาง สนอ.)

เจ้าหน้าที่จะทำการตรวจสอบคุณลักษณะขยะ (คัดแยกที่ถูกต้อง)

เจ้าหน้าที่จะทำชั่งน้ำหนักขยะ
(อ้างอิงตามราคาตลาดของ บริษัทวงษ์พาณิชย์ ณ วันที่รับฝาก)

เจ้าหน้าที่ทำการบันทึกข้อมูลลงแบบฟอร์มที่กำหนด

แจ้งยอดเงินกับสมาชิกโครงการขยะฯ เพื่อรับเงินสดหรือทำการฝากเงินให้กับธนาคารขยะฯ



สมาชิกสามารถถอนเงินจากบัญชี

- การกรอกแบบฟอร์มที่กำหนดยื่น ณ จุดฝาก-ถอนของฝ่ายบัญชีและการเงิน
- รับเงินตามจำนวนที่ถอน หรือสามารถแลกสินค้าที่อยู่ในธนาคารชยะ
ราคาของสินค้าตามท้องตลาด



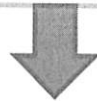
รวบรวมชยะแต่ละประเภท เพื่อรอจัดจำหน่ายให้กับร้านค้าวงษ์พาณิชย์



จำหน่ายชยะรีไซเคิลให้กับร้านค้าวงษ์พาณิชย์
พร้อมกับจัดทำบัญชีเพื่อรายงานมหาวิทยาลัยฯ ทุกไตรมาส



นำเงินฝากเข้าบัญชีที่จัดฝาก-ถอนของฝ่ายบัญชีและการเงิน (โครงการธนาคารรีไซเคิล)



สรุปยอดเงินรายรับ - รายจ่ายให้สมาชิกโครงการชยะฯ ทุก ๆ ไตรมาส



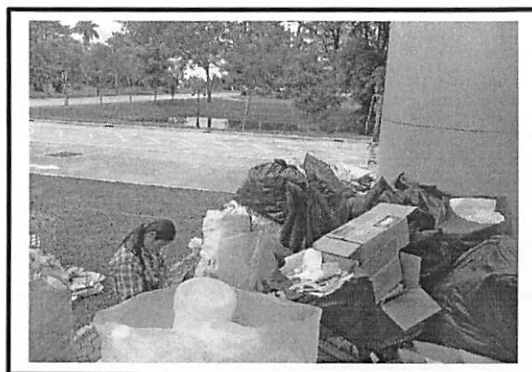
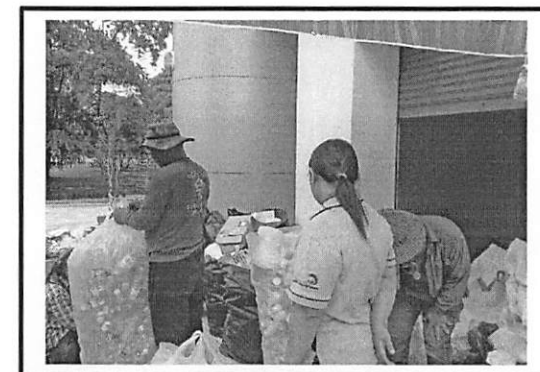
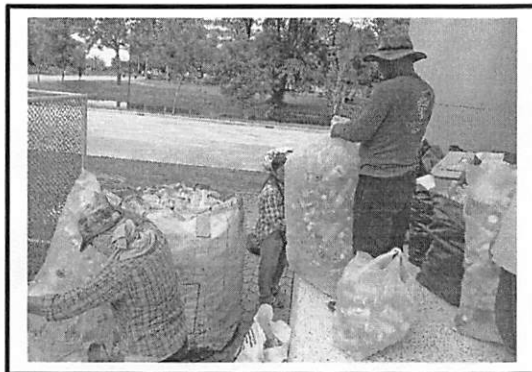
END

ภาคผนวก

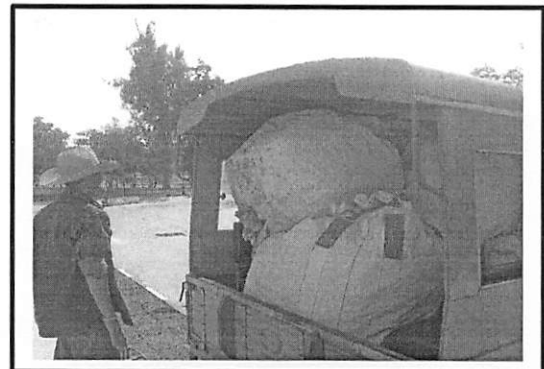
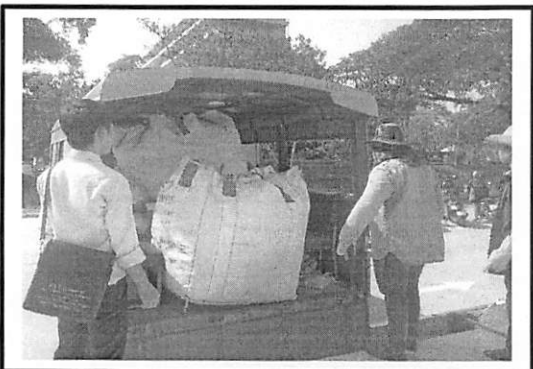
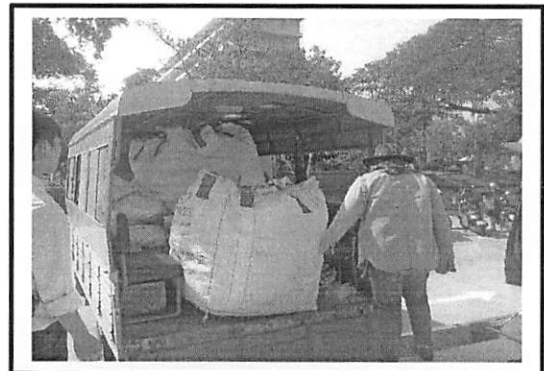
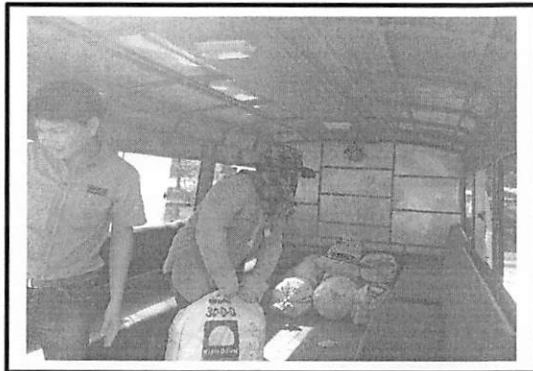
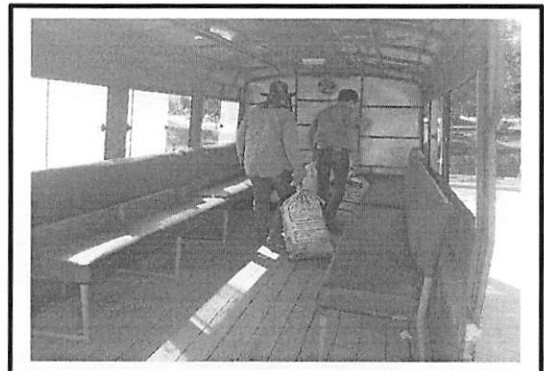
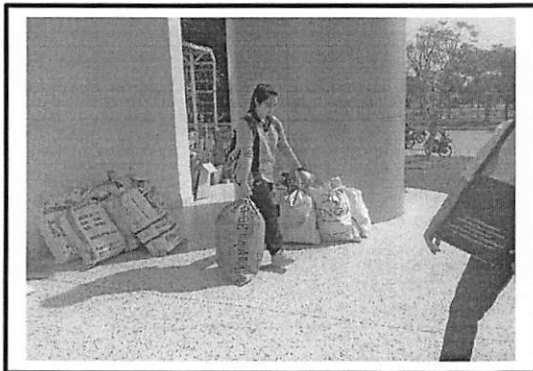
ภาพกิจกรรม

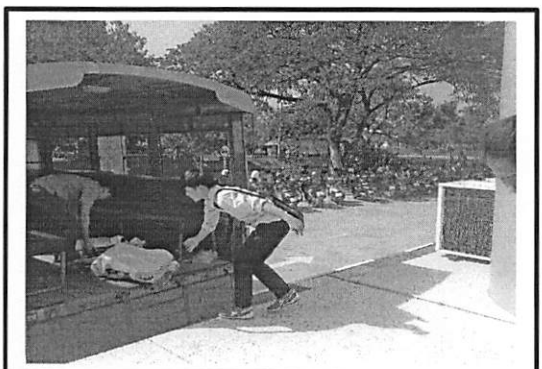
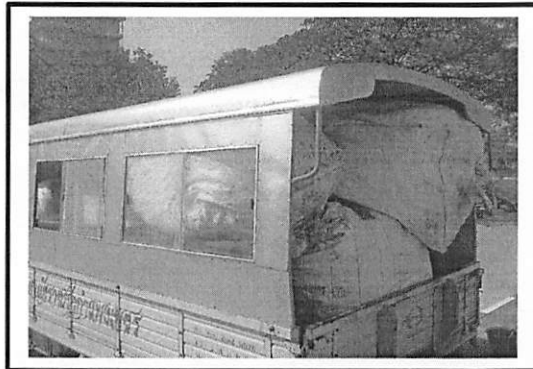
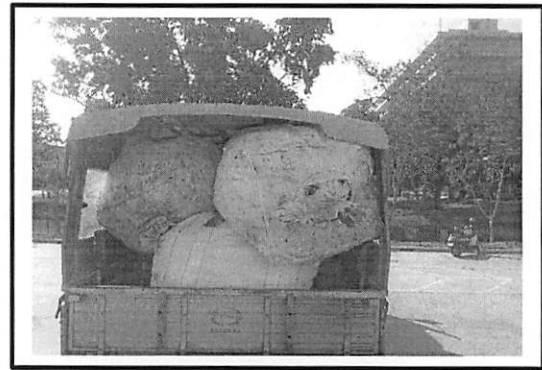
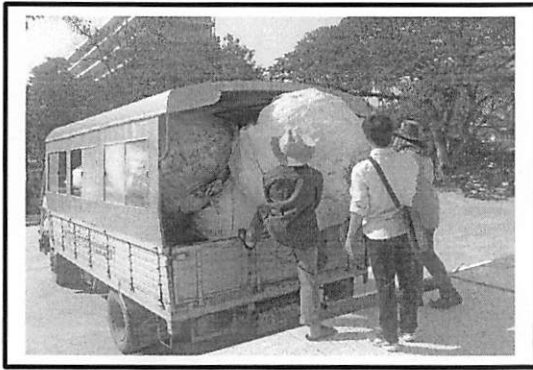
โครงการจัดการขยะมูลฝอยแบบครบวงจร มหาวิทยาลัยราชภัฏกำแพงเพชร
ประจำปีงบประมาณ 2560

1. เจ้าหน้าที่ทำการชั่งน้ำหนักขยะ (อ้างอิงราคาตลาดรับซื้อขยะรีไซเคิล)



2.เจ้าหน้าที่ทำการเก็บรวบรวมขยะ เพื่อทำการจำหน่ายให้กับร้านรับซื้อขยะรีไซเคิล



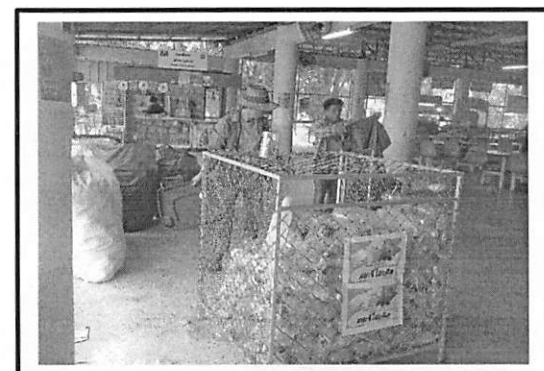
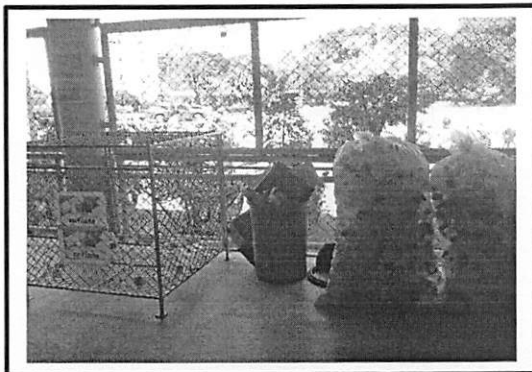
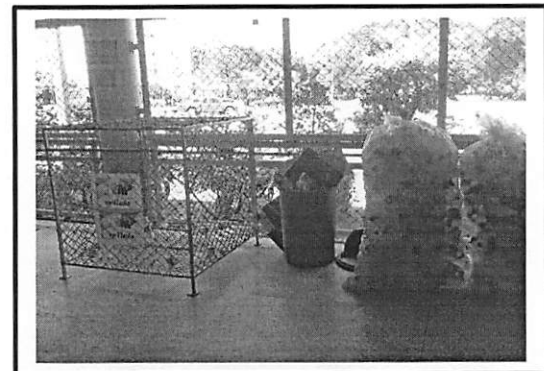


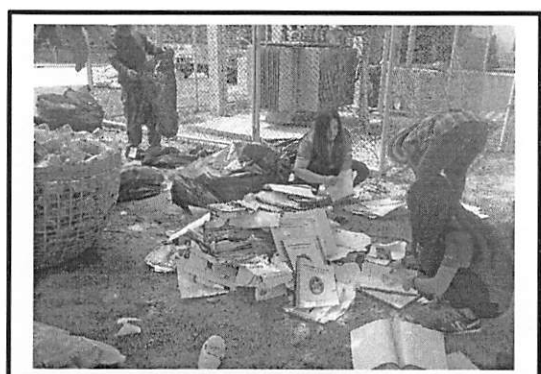
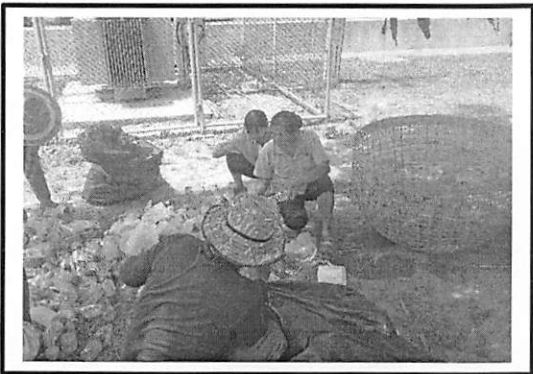
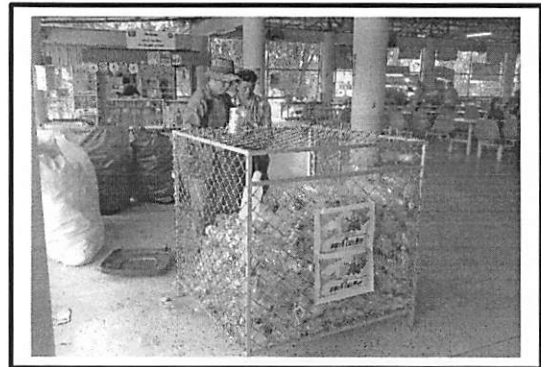
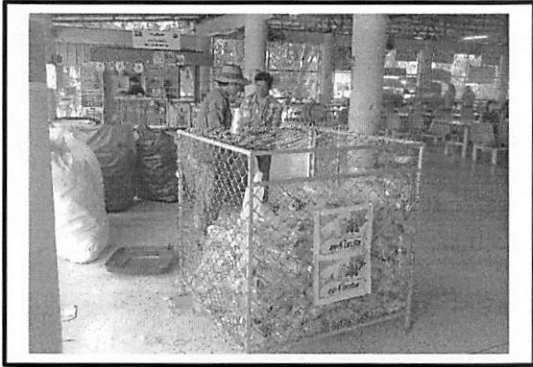
3. คณะทีมงานทำการประชาสัมพันธ์เพื่อเชิญชวนให้อาจารย์ บุคลากร และนักศึกษาเข้าร่วมโครงการ

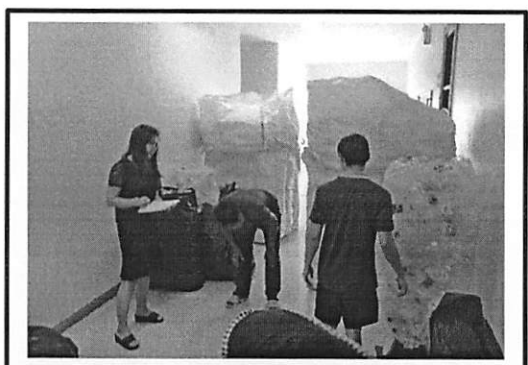
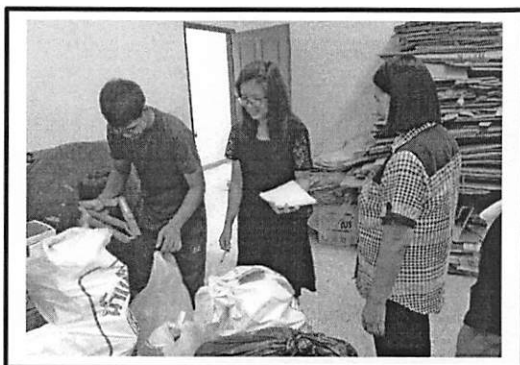
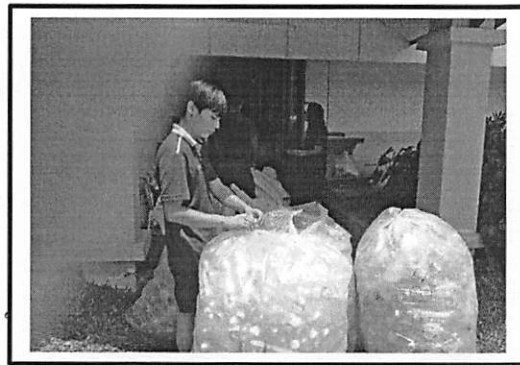


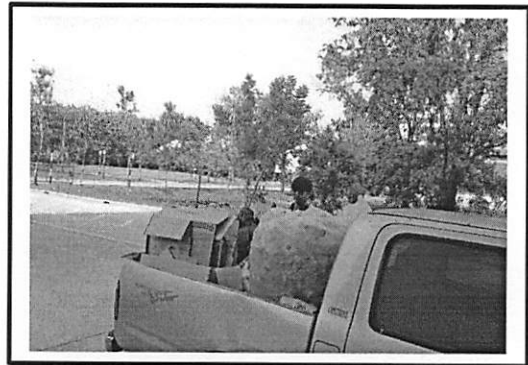


4. การติดตั้งตะแกรงเพื่อรองรับขยะรีไซเคิลและถังขยะทั้ง 3 สี (สีเขียว สีเหลือง สีแดง)









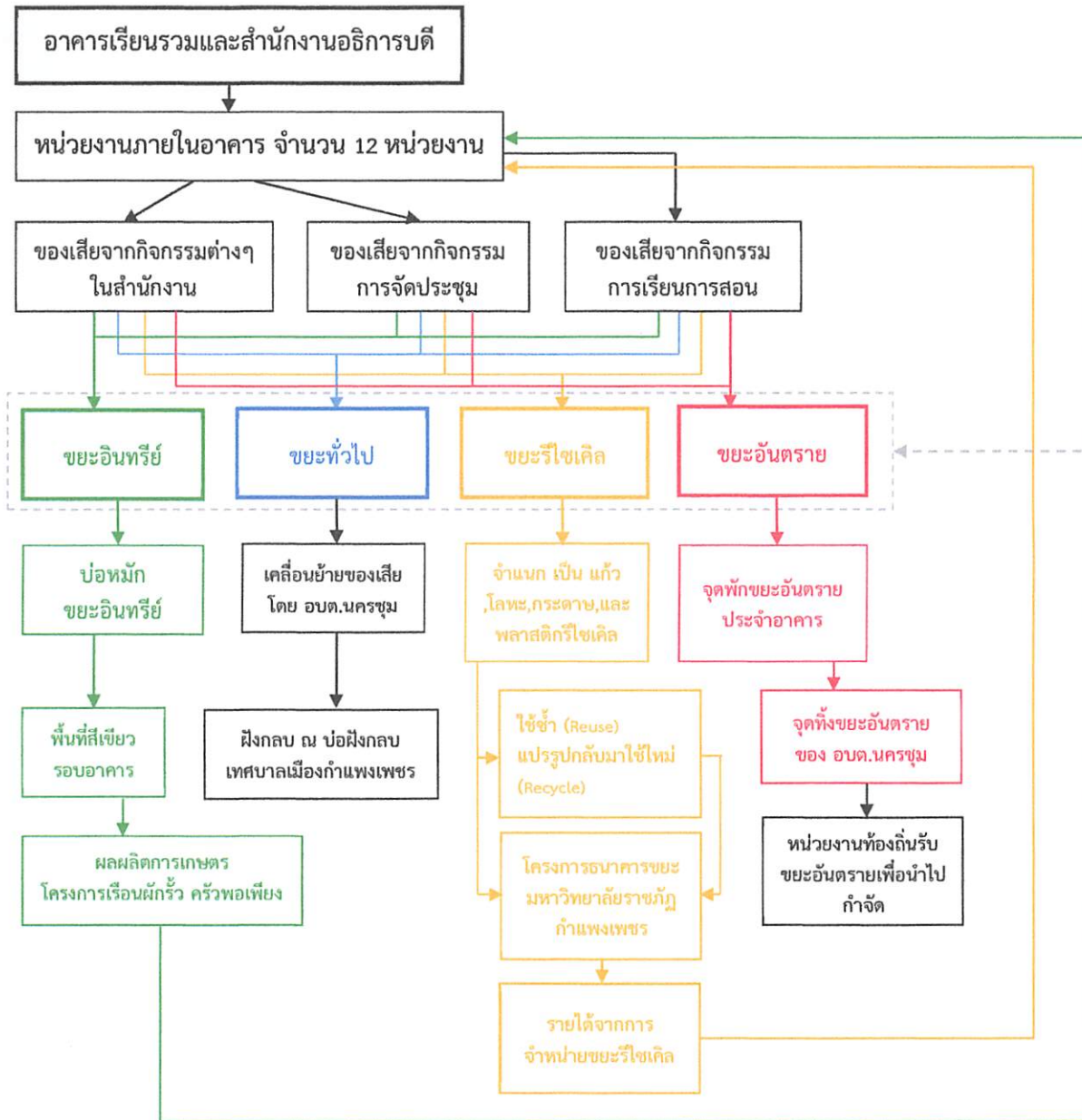
ภาคผนวก

ระบบการจัดการของเสีย

(เส้นทางขยะ)

โครงการ การกำจัดขยะมูลฝอยแบบครบวงจร

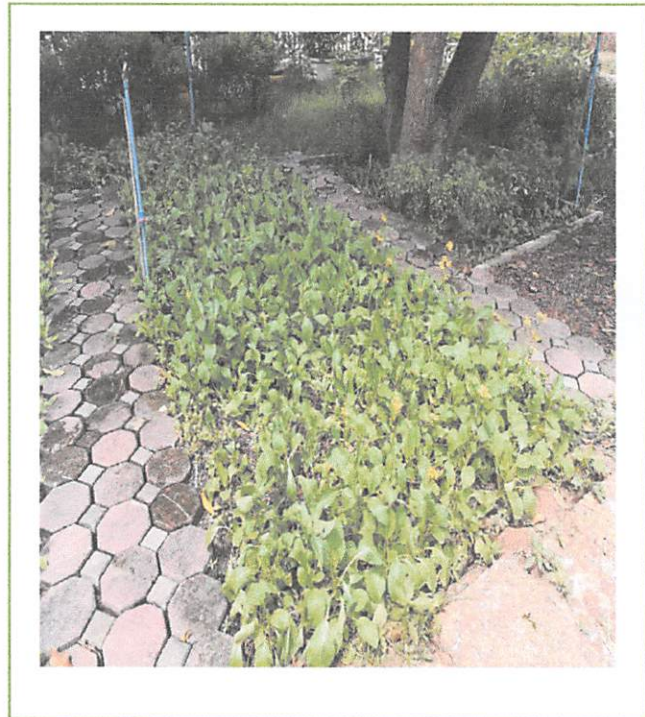
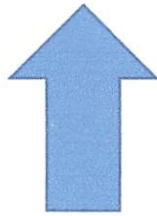
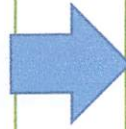
มหาวิทยาลัยราชภัฏกำแพงเพชร



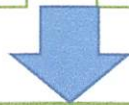
- หน่วยงานต่างๆ แยกขยะอินทรีย์ ได้แก่ เศษอาหาร เครื่องดื่ม ตั้งแต่นันทาง โดยแม่บ้านประจำชั้นรวบรวมเพื่อเตรียมทำปุ๋ยอินทรีย์
- เตรียมจุดทิ้งขยะเพื่อรองรับขยะทั่วไปและขยะรีไซเคิลทุกชั้นของอาคาร
- หน่วยงานต่างๆ แยกของเสียที่ไม่ใช้แล้วภายในสำนักงานเป็นกลุ่มๆ ได้แก่ แก้ว, กระดาษ, โลหะ, และพลาสติกรีไซเคิลเพื่อนำมาใช้ซ้ำ หรือ รีไซเคิลในงานอื่นๆ หรือ เตรียมขายเปลี่ยนเป็นรายได้
- หน่วยงานแยกขยะอันตรายในสำนักงาน และรวบรวมไว้ในจุดพักขยะอันตรายประจำอาคาร เพื่อรอเคลื่อนย้ายและกำจัดในภายหลัง

ระบบการจัดการของเสีย
โครงการการจัดการขยะมูลฝอยแบบครบวงจร
อาคารเรียนรวมและสำนักงานอธิการบดี
มหาวิทยาลัยราชภัฏกำแพงเพชร

เส้นทางขยะ (ขยะอินทรีย์)



เส้นทางขยะ (ขยะทั่วไป)

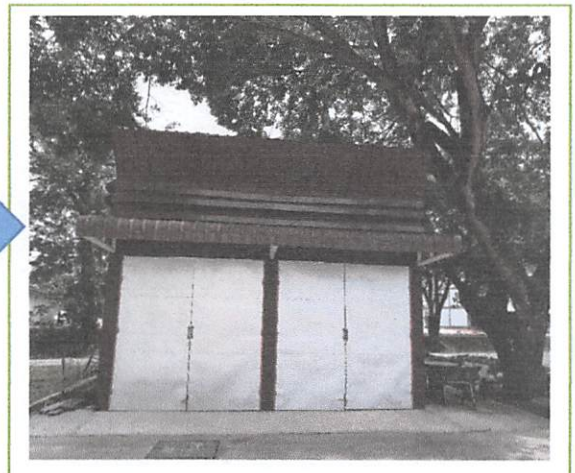
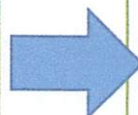
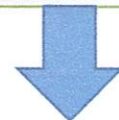
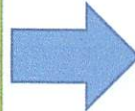
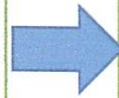


เคลื่อนย้ายของเสียโดย อบต.นครชุม



ฝังกลบ ณ บ่อฝังกลบ
เทศบาลเมืองกำแพงเพชร

เส้นทางขยะ (ขยะรีไซเคิล)



เส้นทางขยะ (ขยะอันตราย)

